

L'impact de l'évaluation par une situation d'intégration sur les performances des élèves marocains de la cinquième année primaire en expression écrite (langue française)

Saïd Saner: Cordonnateur de l'équipe de recherche du Laboratoire d'Expérimentation et de Recherche Pédagogique (LERP)

Directeur de l'établissement d'enseignement privée Alabrar. Tétouan.

Introduction

La présente étude, menée en Mars 2012, essaie de mesurer l'impact de la pédagogie d'intégration, récemment adoptée par le système éducatif marocain, sur les performances des élèves en français écrit. Un échantillon de 65 élèves de la 5e année primaire d'une même école, a été testé en français écrit par une épreuve sous forme d'une situation complexe qu'on a appelé « test expérimental », et une autre sous forme de situation traditionnelle qu'on a appelé « test témoin ».

Contexte général de l'étude

Afin d'accélérer la mise en œuvre de la réforme, le Ministère de l'Éducation Nationale au Maroc a élaboré un Programme d'urgence pour la période 2009 - 2012. Ce programme a instauré une réforme pédagogique basée sur l'introduction de la pédagogie d'intégration en vue de la mise en application de l'approche par compétences adoptée par le système éducatif marocain depuis quelques années. L'évaluation des divers aspects de cette réforme pédagogique s'avère nécessaire.

Problématique

Quel est l'impact de l'évaluation par une situation d'intégration sur les performances en expression écrite en français des élèves marocains de la 5e année primaire ?

Objectifs de l'étude

Cette étude vise, à travers l'analyse et la comparaison des résultats des deux tests (situation complexe, épreuve traditionnelle) à montrer si l'élève produit mieux en expression écrite lorsque l'épreuve est présentée sous forme d'une situation complexe, et si cette nouvelle

méthode d'évaluation profite à tous les élèves et donc si elle est un facteur d'équité pédagogique.

Hypothèses de l'étude

Hypothèse n°1 :

L'évaluation par une situation d'intégration contribue à l'amélioration des performances en expression écrite en langue française des élèves marocains de la 5^e année primaire.

Hypothèse n°2 :

L'évaluation par une situation d'intégration est un facteur d'équité pédagogique : elle profite à tous les élèves.

Méthodologie mise en œuvre

Deux épreuves d'évaluation en français écrit ont été proposées à un échantillon de 65 élèves de la 5^{ème} année primaire: un test expérimental et un autre considéré comme témoin.

L'épreuve expérimentale est une situation complexe correspondant à la compétence de base de fin du palier 3.

L'épreuve témoin est une situation traditionnelle évaluant les acquis des élèves durant la troisième période.

L'énoncé de la compétence visée est :

« Au terme du troisième palier de la 5^e année, face à une situation de communication et à partir d'images, l'élève produit un énoncé écrit explicatif de huit phrases, pour exprimer l'hésitation, comparer, vérifier quelque chose, interdire, contester en mobilisant les ressources relatives à la grammaire, à l'orthographe, à la conjugaison et à la construction de la phrase ».

Modalités de passation et de correction des épreuves

Nous avons pris les précautions nécessaires pour garantir l'objectivité et la fiabilité de l'épreuve, afin que les élèves fassent des productions strictement personnelles. Les conditions de passation des deux tests ont été équivalentes pour tous les élèves. Avant de faire passer les deux tests, nous avons discuté avec les trois enseignantes pour leur présenter les objectifs de la recherche et les assurer qu'il s'agit bien d'une recherche scientifique, qui ne vise en aucun cas l'apport d'un regard évaluateur sur leurs pratiques pédagogiques et sur le comportement de leurs élèves. Cet effort de communication, qui s'ajoute à l'adoption des grilles critériées de correction, avait pour objectif de neutraliser, sinon de réduire au minimum, la subjectivité des enseignantes pendant les processus de passation et de correction des tests.

Résultats de l'étude :

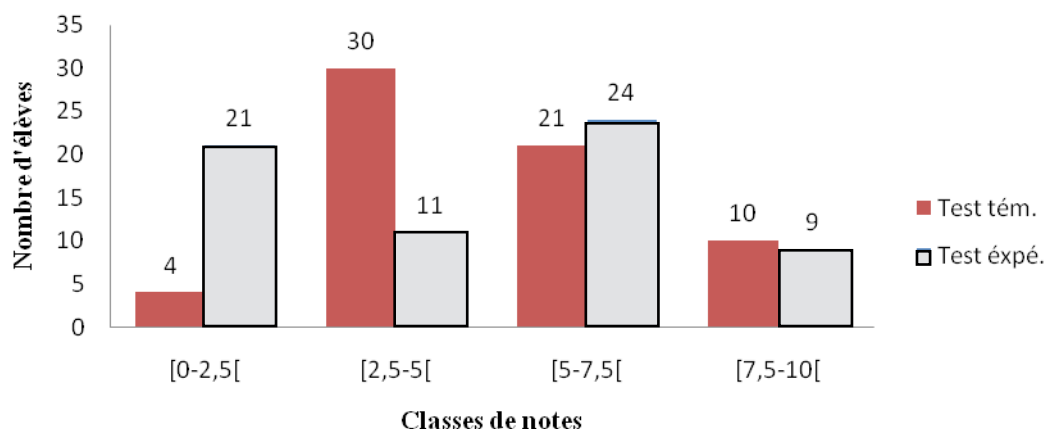


Figure 1 : Comparaison des résultats obtenus dans les deux tests.

a) En terme de notes chiffrées, nous observons que :

- Le total de notes obtenues par les élèves dans le test témoin est égal à 325,75 points contre 283 points pour le test expérimental, soit un écart de 42,75 points en faveur de l'épreuve traditionnelle (une perte de 0,15 point sur 10 en moyenne).
- 50,77% des élèves (soit 33 élèves) ont obtenu une note égale ou supérieure à 5,00 dans le test expérimental. Ce pourcentage est de 47,69% (soit 31 élèves) pour le test témoin, soit une différence de 3,08% (2 élèves).
- La moyenne de notes obtenues par les élèves dans l'épreuve traditionnelle est de 5,17 contre 4,56 dans l'épreuve en situation complexe dans laquelle les notes sont plus dispersées. Elles varient entre 0 et 9.
- Seulement 32,31% des élèves testés sont arrivés à maîtriser la compétence de base relative au palier 3, même que 50,77% des élèves ont eu une note égale ou supérieure à 5.

Cela nous ramène donc à rejeter l'hypothèse n°1 de cette étude, car nous n'avons pas remarqué d'amélioration des performances des élèves, dues à l'utilisation de la situation d'intégration. Au contraire nous remarquons une certaine supériorité des résultats obtenus dans la situation traditionnelle.

b) En terme d'équité, nous remarquons que la situation d'intégration n'a pas profité aux élèves en difficulté : 21 élèves sur 65 soit 32,3% ont obtenu une note entre 0 et 2.5 sur 10 dans la situation d'intégration, contre 4 élèves seulement soit 6.15% dans la situation traditionnelle.

Cela nous pousse à rejeter aussi la deuxième hypothèse.

Les limites et difficultés rencontrées, les pistes et suites envisagées

Ces résultats laissent à penser que les élèves produisent mieux en situation traditionnelle qu'en situation d'intégration. Cela dit, nous pensons que d'autres recherches sur des échantillons plus larges, et avec des équipes de chercheurs plus expérimentés, sont nécessaires pour porter un jugement plus fiable sur la mise en œuvre de ce modèle pédagogique en terre marocaine. Nous ne pouvons pas nier l'effet de quelques éléments perturbateurs qui peuvent affecter la validité des résultats obtenus, surtout ceux liés au contexte politique et syndical majoritairement hostile à l'adoption de la pédagogie d'intégration par l'école marocaine.

Pour porter un jugement global et objectif sur l'apport de la pédagogie d'intégration pour l'élève marocain, nous pensons qu'il faut élargir les champs d'investigation : un échantillon plus important, évaluer d'autres matières, procéder à des doubles corrections...