



Etude de cas sur le SPL de la selle arabe des artisans de la wilaya de Tiaret.

Case study on the local production system (LPS) of the Arab saddle of the craftsmen of the wilaya of Tiaret.

Mr MIHOUB Mohamed Amine

Doctorant

Faculté des sciences économiques, sciences commerciales, et sciences de gestion
Université d'Oran, Pôle Universitaire de Belgaid.

aminemihoub@yahoo.fr

Mr BEKKAR Bachir

Maître de conférence (Directeur de thèse)

Faculté des sciences économiques, sciences commerciales, et sciences de gestion
Université d'Oran, Pôle Universitaire de Belgaid.

bekkarb@yahoo.fr

Résumé

On s'intéresse dans cet article à étudier les modes de gestion à mettre en œuvre par les autorités locales pour que l'artisan algérien puisse atteindre ses finalités professionnelles autrement dit à faire réussir son métier ? Parmi les modes de gestion adoptés pour assurer un développement durable dans l'artisanat traditionnel en Algérie est la création des SPL dans chaque secteur d'activités artisanales. La formule de coopérative est la mieux indiquée pour assurer la réussite du système productif local (SPL), récemment mis en place pour promouvoir l'artisanat et les métiers traditionnels en Algérie. On s'intéresse à étudier la place du système productif local dans la théorie des ressources et compétences. L'artisan, est considéré comme un acteur, une ressource humaine spécialisé exerçant, dans son atelier, son métier comme tous les processus de l'activité artisanale contrairement aux grandes entreprises. Devant les changements rapides dans l'environnement, l'artisan traditionnel doit réagir et mettre en œuvre une stratégie de survie et de développement pour son métier.

Mots clés : Théorie des ressources et compétences, coopération artisanale, coopérative, association artisanale, Nucleus, SPL, les artisans de selle arabe

Abstract

This article is an attempt to shed light on some of the main management practices and their implementation by local authorities for the Algerian artisan in order to achieve business objectives; namely, to make a successful business. Among the management methods adopted to ensure sustainable development in traditional crafts in Algeria is the creation of SPL in each sector of craft activities. The cooperative formula is considered the cornerstone for the success of the local production system (LPS). This local production system was recently established to promote crafts and traditional trades in Algeria. Moreover, we are interested in this study of the value of the local production system in the theory of resources and competency. The craftsman is considered as an actor; a human resource specialist who practices at his work, all his activities as opposed to the large enterprises. Faced with the rapid changes in the environment, the traditional artisan must react and implement a strategy of survival and development for the success of his business.

Key words: Theory of resources and competency, craft cooperation, cooperative, craft association, Nucleus, LPS, artisans Arabic saddle

Introduction

Lorsque nous parlons sur l'artisanat traditionnel il nous vient à l'esprit, le sens de la préservation du patrimoine culturelle, l'identité nationale, le tourisme, le commerce, la bonne qualité des produits artisanaux, la durabilité du produit artisanal et la création des emplois. Pour réaliser ces significations, il faut passer à l'étape de la création, du développement des entreprises de l'artisanat traditionnel, concevoir leur gestion et l'existant d'un environnement d'investissement favorable. Après l'ouverture économique en Algérie, les autorités d'une part, ont encouragé les artisans pour créer leurs activités artisanales, et d'autre part ils ont installé des structures propre à l'artisanat, et autres structures de soutien et d'accompagnement des différents domaines. Depuis la publication de l'ordonnance 96-1 fixant les règles régissant l'artisanat et les métiers et les missions des CAM, et plus encore depuis le rattachement en 2002 du secteur artisanal au Ministère des PME devenu Ministère des PME et de l'Artisanat (MPMEA), l'artisanat est pleinement reconnu comme un secteur économique à part entière, pouvant contribuer de façon décisive au développement du pays. ET dans le but d'assurer un développement durable dans le secteur de l'artisanat traditionnel l'état algérien a souhaité de relancer l'artisanat et redynamiser les territoires en créant des Nuclée d'entreprises et des SPL en artisanat.

Dans cet article nous avons divisé le travail en trois partis, la première partie prend en considération les aspects théorique de la coopération artisanale (associations, Nucleus et SPL), dans la deuxième partie nous avons étudié la relation entre de développement des compétences artisanales et le profil d'artisan et dans la troisième partie nous avons réalisé une étude de cas, qui base sur une analyse quantitative et qualitative. Dans l'approche quantitative nous avons contacté et nous nous sommes rapproché de la chambre de l'artisanat traditionnel et du métiers de la wilaya de Tiaret afin de nous offrir l'ensemble des données statistiques sur les artisan traditionnel qui ont une carte d'artisan et après nous avons effectué une démarche qualitatives se basant sur un entretien non directif avec les artisans de la selle arabe.

1. La coopération artisanale :

Il y'a plusieurs forme de coopération notamment coopérative, association, Nucleus, SPL.

1.1. La coopérative d'artisanat :

Selon le guide fiscal de l'artisan en 2012, la coopérative d'artisanat et des métiers est une société civile de personnes fondée sur la libre adhésion de ses membres ayant la qualité d'artisan.

Le tableau suivant nous permet de présenter la répartition des artisans selon mode d'exercice des métiers.

Tableau N°1 : répartition des artisans selon mode d'exercice des métiers

Mode d'exercice	Artisans individuels	Entreprise artisanale	Coopérative artisanale	TOTAL
Nombre	110826	62	519	111407
Taux	99,5%	0,1%	0,5%	100%

Source : Etude sur l'emploi et la production dans le secteur de l'artisanat et des métiers algérien, la Chambre national de l'artisanat et des métiers ,2010.

Et selon le Tableau N°1 , taux de 99,5% représente un taux très élevé des artisans individuels comparativement à la répartition des autres modes exercice des métiers (entreprise artisanale, coopérative artisanale).

Concernant la coopération entre les artisans, on constate que malgré les efforts effectués par les chambres d'artisanat au niveau local, la répartition de ces coopérations reste très faible avec 0,5%. Ainsi, le plan d'action à l'horizon 2010 (Assises de l'artisanat, les journées d'études de 21 à 23 novembre 2009, organisé par le Ministère du Tourisme et de l'artisanat traditionnel en Algérie) a caractérisé les faiblesses de la coopération entre les artisans : les pratiques actuellement des coopératives de l'artisanat restent très mal connues et en contradiction avec les dispositions réglementaires qui la régissent.

1.2. Les associations artisanales :

Une association est la réunion de deux ou plusieurs personnes bénévolement dans un but non lucratif, ayant un but ou un intérêt commun (humanitaire, social, culturel, professionnel, sportif.....).

Selon l'Art. 2, Loi N°12-06 au 12 janvier 2012 relative aux associations en Algérie, l'association est le regroupement de personnes physiques et/ou de personnes morales sur une base contractuelle à durée déterminée ou à durée indéterminée.

Et selon le guide des associations actives dans le domaine de l'artisanat et des métiers en Algérie, le travail associatif en Algérie a connu une décadence notamment :

- Se limite dans un petit nombre des associations spécialisées,

- limitation d'un nombre des adhérents dans associations dont le genre social et culturel qui s'occupent des activités artisanales.

-Favorisation de travail occasionnel et de forclure sur le travail basé sur les programmes et les stratégies et les activités spécifique.

1.3. Nucleus

1.3.2. Définition du Nucléus :

« L'Approche Nucleus vise d'une part à mobiliser les entreprises individuelles particulièrement les PME, d'autre part à initier des processus de développement structurel au sein des chambres et associations de commerce .la Chambre est définie comme une agrégation d'entreprises dans une unité géographique surtout politique / administrative. Les associations sont organisées selon les secteurs d'activité. Dans plusieurs pays les chambres et les associations coexistent avec les mêmes et partiellement différentes fonctions » (Rainer et Simone, 2006).

Nucléus, est un réseau de réseau inter-entreprise se compose de vingt artisans pour créer une synergie et être accompagnés par le conseiller a la capacité de gérer le groupe où les artisans doivent créent une synergie (Perret et Chibani, 2012)

D'après mon entretien avec la conseillère de Nucléus au niveau de la chambre d'artisanat et des métiers d'Oran, le Nucléus, c'est l'ensemble des artisans qui se réunissent pour un but commun, tel que la promotion de produit(les échanges des idées, les expériences, le partage de savoir faire...etc.).

A.2) Les types Nucleus :

Selon (Perret et Chibani, 2012), il ya deux types des Nucleus, les Nuclei: horizontaux ou multilatéral monofonctionnel : Regroupement des artisans de même domaine d'activité et les Nuclei verticaux (de secteur) ou multifonctionnel.

Pour les Nuclei horizontaux on peu cité l'exemple suivant :

Dans mon entretien avec la conseillère de chambre d'artisanat et des métiers de la wilaya d'Oran [1], le Nucleus de couture traditionnelle, c'est l'ensemble des artisans qui ont regroupé au niveau de la CAM d'Oran pour faire un défit de mode. En premier temps les artisans ont peur de partager ensemble ces expériences, Après le temps ces artisans veulent

partager ensembles et échanger leurs expériences. Le nombre était de 15 artisanes et après ce nombre s'est réduit à 06 artisanes.

Ce nombre réduit s'est justifié par le caractère curieux des artisanes. Certaines artisanes cherchent seulement le bénéfice....etc. les 6 artisanes qui sont restées se sont justifiées par la bonne volonté ou l'intuition.

- Ainsi pour les Nuclei verticaux on peut citer l'exemple suivant :

Selon la conseillère de la chambre d'artisanat et des métiers d'Oran, le Nuclei des artistes, c'est des artisans d'art, potiers sculpture, peinture sur tissu, peinture sur loil, décoration floral. Objectif de ce nucleus la promotion des produits artistiques. Les échanges et les partages d'informations se passent entre les artisans (artisans de peinture transmet à l'artisan de potier des informations sur la matière première utilisée dans la peinture et les technologies nouvelles ou traditionnelles sur la peinture).

1.4. Système productif local (SPL) : "cluster, districts industriels"

1.4.1. Définition du SPL :

Selon la conseillère de nucleus de la CAM d'Oran, le SPL, c'est l'ensemble des nucleus avec l'intervention des acteurs économiques.

1.4.2. La gouvernance du système :

Si la coordination entre agents repose principalement sur l'existence de règles, de structurées ou d'institutions, la coordination des actions et des réactions au sein d'un ensemble complexe ou d'un système est souvent expliquée à travers la notion de gouvernance.

Et d'après les documents de travail internes de la CAM Tiare, La gouvernance, est la participation entre des entités autonomes qui, en possédant un ou des objectifs en commun, sont censées coordonner leurs modes d'action.

Un système productif local désigne un groupement d'entreprises et d'institutions géographiquement proches et qui collaborent dans un même secteur d'activité.

Et suivant la définition de (Paulette Pommier, 2002) Un SPL est:

- Une concentration géographique d'entreprises souvent de petites tailles,
- Une spécialisation poussée autour d'un métier et/ou d'un produit ;
- Des coopérations se traduisant par une mutualisation de moyens, d'outils et de Savoir-faire ;

- Des ressources stratégiques organisées pour constituer des foyers d'innovation

Les actions des SPL sont principalement tournées vers la performance des entreprises (appareil productif, développement commercial), les ressources humaines, l'innovation et le développement durable étant des thématiques en croissance [2].

Et d'après (Olivier, 2008) , le SPL est un entité économique composé essentiellement de model des districts industriels et indépendantes, dont l'efficacité collective est en quelque sort stimulé par des formes de coopération informelle liées à la proximité(le fait d'être près les uns des autres .

1.4.2. Les acteurs de SPL :

- Les autorités locales,
- Les artisans ou les TPE et PME,
- Représentants des structures civiles,

On conclu que, le SPL est une coopération très proche et spécialisé entre les acteurs (Artisans, institutions, structures civiles) dans le but de réaliser des activités similaires.

2. la relation entre de développement des compétences artisanales et le profil d'artisan :

2.1. La composition du savoir artisanal :

D'après (Thomas, 2006), le savoir artisanal est composé de trois éléments :

Les savoirs : des connaissances, Les savoir-faire : des pratiques, Les savoir-être : des comportements.

2.2. Les modalités d'acquisition et de partage du savoir artisanal : l'acquisition du savoir artisanal se fait au travers de trois types d'apprentissage non exclusifs :

- La formation initiale pour l'apprentissage de la technique mais aussi afin d'acquérir de la rigueur et des savoirs gestionnaires ;
- La formation continue pour savoir évoluer et permettre l'acquisition des compétences manquantes ;
- L'empirisme ou apprentissage informel ; l'importance d'apprendre par soi-même.

2.3. L'acquisition des compétences artisanales :

D'après Margaret et Peteray cité par (Benhabib, 2006), l'avantage concurrentiel dans l'importe quelle organisation lié à sa capacité de développer ses ressources et compétence. Et cela effectué à la base des quartes orientations aux ressources qui ont les compétences notamment :

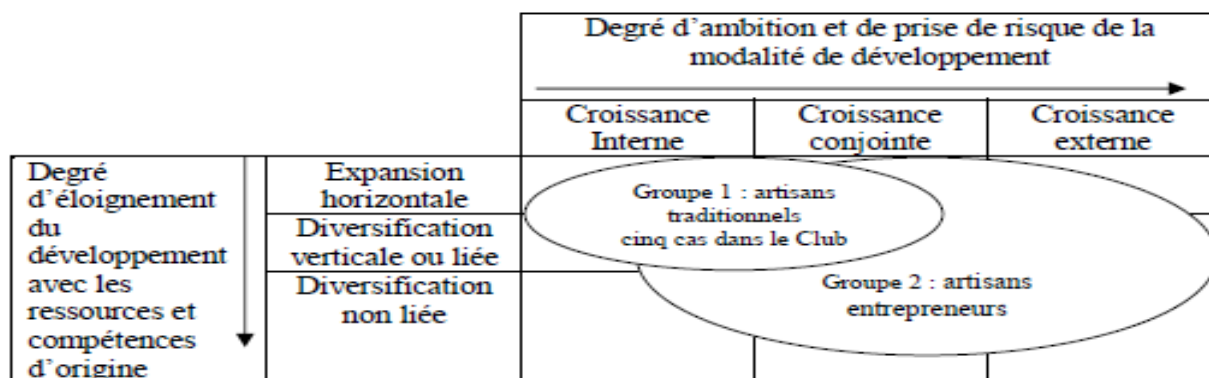
La création des compétences, la conservation des compétences, l'amélioration de la rentabilité des compétences et la survie des compétences.

On peut définir la compétence artisanale est l'accumulation inimitable du savoir faire et l'expérience à long terme.

Les recherches récentes en management stratégique de l'entreprise ont montré que la survie des artisans est défini par les liens de proximité, les auteurs défendent une thèse originale : la TPE est une entreprise de proximité (Olivier, 2008). C'est cette proximité qui permet le mieux de spécifier la TPE, surtout comparativement à la grande entreprise, plus habituée à une gestion à distance (Olivier, 2008). Il faut juste trouver un milieu adéquat au TPE, et selon Pascal naguère, cité par Olivier (2008), trop de proximité et trop de distance considèrent comme un danger pour les TPE.

Effectivement la figure (1) confirme que le développement de compétences liées aux croissances ou modalité de développement.

La Figure n°1 : Le lien entre le profil identitaire de l'artisan et les stratégies de développement



Source : Identités et stratégies de développement dans l'Artisanat (Thevenard – Puthod, C et Picard, C, 2008).
 Annales 2007-2008 – Réseau Artisanat-Université®, Institut Supérieur des Métiers - www.infometiers.org

On constate que le développement ou le passage d'un métier artisan traditionnel à métier artisan entrepreneur conditionne le développement de ressources et des compétences propre de cet artisan.

D'après (Picard et Thevenard, 2006), on constate que la configuration de l'artisan traditionnel est très proche par rapport aux d'autres artisans traditionnels, ce qui signifie que les artisans exercent leurs métiers en milieu de proximité pour conserver leurs métiers. Cette proximité reflète que les artisans traditionnels utilisent des ressources limitées telles que le partage et la transmission des savoirs artisanaux se font entre les membres de la même famille ou aux confrères du même métier.

On constate aussi que les artisans entrepreneurs préfèrent l'exercice de leurs métiers à distance avec des nouveaux partenaires. Ces actions de distance considèrent comme des clés d'adaptation et de succès aux artisans entrepreneurs.

A partir de ces constats, on confirme que l'utilisation des ressources et compétences dépend de l'isolement ou l'ouverture de l'artisan dans le milieu professionnel.

Etude de cas

Dans le but de réaliser l'étude de cas, nous avons contacté et nous nous sommes rapproché de la chambre de l'artisanat traditionnel et des métiers de la wilaya de Tiaret afin de nous offrir l'ensemble des données statistiques sur l'artisan traditionnel de la selle arabe et du tapis traditionnel.

Parallèlement, nous nous sommes référées à notre première étape à une approche quantitative qui présente les données statistiques des artisans qui ont obtenu une carte d'artisans auprès de la Chambre d'Artisanat et des Métiers de la wilaya de TIARET. En deuxième étape nous avons opté une démarche qualitative se basant sur un entretien avec les artisans de la selle arabe et du tapis traditionnel.

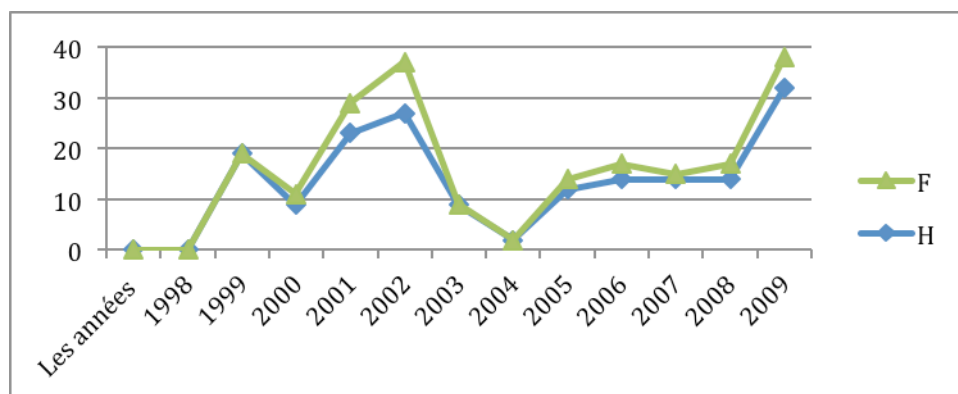
1) Analyse quantitative

Nous avons élaboré à notre première étape une approche quantitative qui présente les artisans inscrits et radiés au niveau de la CAM de la wilaya de Tiaret.

1.1. L'inscription d'artisans dans le milieu rural :

A) selon les années :

Graphique N°1/ inscription d'artisans et d'artisanes Selon les années



Source : Tableau élaboré par nos soins « Registres de dépôts des artisans de la Chambre d'Artisanat et des Métiers de la wilaya de TIARET »

Nous avons enregistré un meilleur résultat d'inscription en 1999 dans le milieu rural ; cela est dû à la politique d'encouragement de l'investissement individuel où moment où l'état a décidé d'entrée à l'économie de marché.

B) Selon la catégorie d'âge :

Année	Artisans		Artisanes	
	L'inscription	Pourcentage (%)	L'inscription	Pourcentage (%)
De 18 à 35 ans	108	61,71	23	69,7
De 36 ans et plus	67	38,29	10	30,3
Total	175	100	33	100

Source : Tableau élaboré par nos soins «Registres de dépôts des artisans, CAM/ TIARET»

Dans le milieu rural les artisans moins de 35 ans représentent la catégorie majeure des inscriptions masculines.

Ainsi dans le milieu rural les femmes artisanes moins de 35 ans représentent la catégorie majeur des inscriptions. Nous expliquons ça par l'actualisation des informations et connaissances que possèdent les nouveau diplômés, leurs désires vitaux de pratiquer des métiers indépendants après leurs achèvements des études.

C) Selon domaine d'activité :

Domaine d'activité	Artisans		Artisanes	
	L'inscription	Pourcentage (%)	L'inscription	Pourcentage (%)
Artisanat traditionnel et d'art	18	10.29	5	15,15
Artisanat de production	44	24.14	10	30,3
Artisanat de service	113	64.57	18	54,55
Total	175	100	33	100

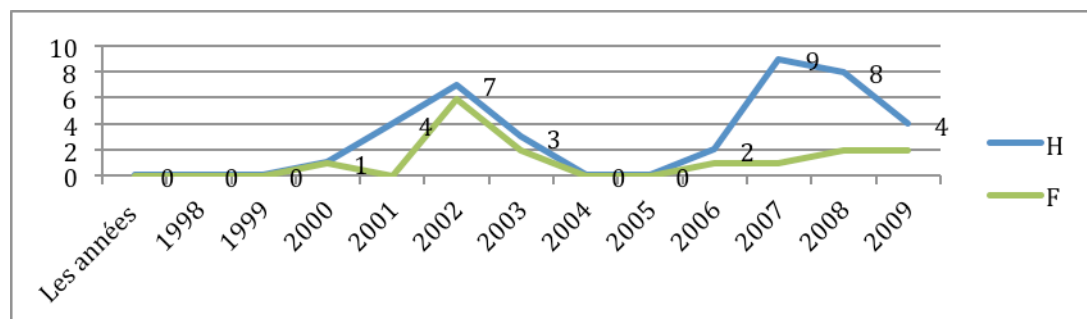
Source: Tableau élaboré par nos soins «Registres de dépôts des artisans, CAM /TIARET»

Artisanat de services représente 65% presque 2/3 les inscriptions d'artisans masculins et l'Artisanat de production vient au deuxième position par 24.14% car ces activités répondent aux besoins quotidiens des citoyens de la campagne.

Artisanat de services représente 55% des inscriptions total car se sont des activités reconnues au niveau du monde rural à l'instar de la couture traditionnelle, le tissage, et la céramique....etc.

1.2. Radiation d'artisans dans le milieu rural :

A) Selon les années :

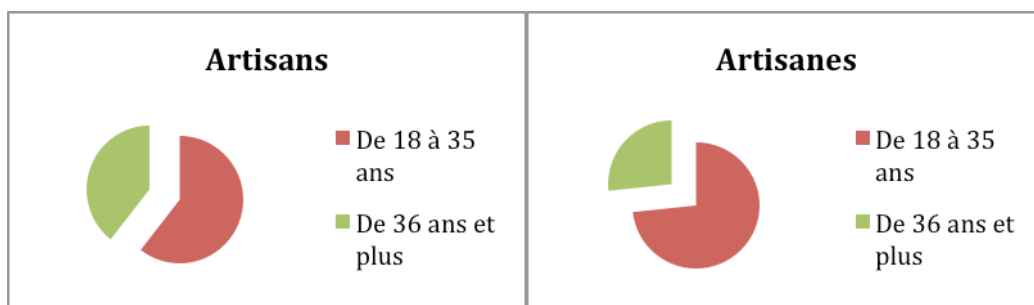


Source: Tableau élaboré par nos soins «Registres de dépôts des artisans, CAM/TIARET»

Le diagramme indique des croissances importantes des radiations M et F en 2002 et 2007. Mais le taux de radiation a abouti à niveau 0 durant, 1999, 2001, 2004, 2005. Alors que le Moyen de radiation M est faible et ne dépasse qu'une seule radiation chaque 04 mois, et le moyen de radiation F est négligeant, nous pouvons signaler à ce stade que le niveau est acceptable.

B) Selon la catégorie d'âge :

Graphique N°5/ Radiation Artisans et Artisanes selon la catégorie d'âge



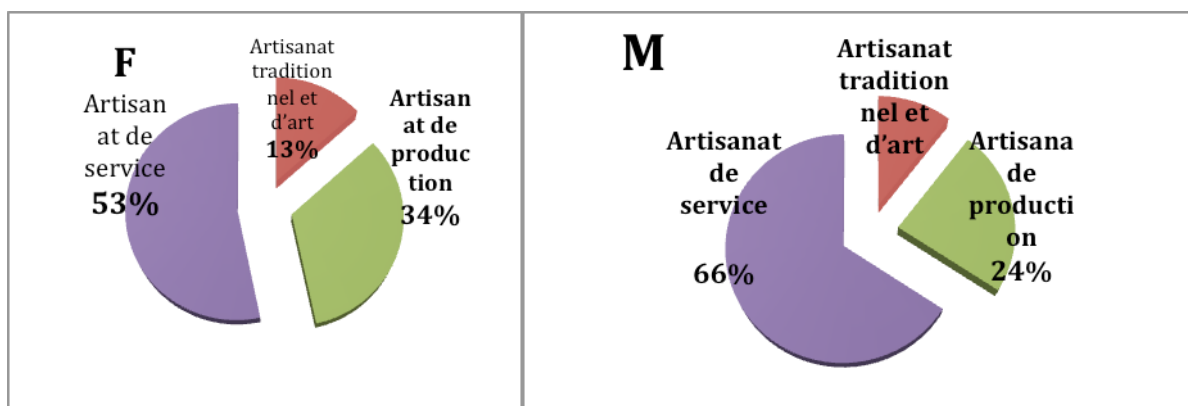
Source: Tableau élaboré par nos soins «Registres de dépôts des artisans CAM/ Tiaret»

Le taux de radiation des catégories d'artisans moins âgés est le double de radiation des catégories d'artisans âgés dans le milieu rural.

Le taux de radiation des femmes artisanes moins âgés est plus que le double de radiation des catégories d'artisanes âgées dans le milieu rural on s'explique ceci due au manque de qualification, manque de l'expérience, perte des clients, changement de l'activité et la relation conjugale.

C) Selon domaine d'activité :

Graphique N°6/ Radiation Artisans et Artisanes selon domaine d'activité



Source: Tableau élaboré par nos soins «Registres de dépôts des artisans CAM/Tiaret»

Plus de 2 / 3 c'est la radiation de l'activité de l'artisanat du service , représente la majorité des radiations existent dans les domaines d'activités .

A l'instar des artisans ,2/3 c'est la radiation touche aussi la catégorie des femmes artisanes de service au niveau du monde rural surtout cela est dû aux demandes fréquentes qui poussent ces artisanes à abandonner leurs métiers.

2. Analyse qualitative :

Notre point de départ, a été d'essayer de comprendre ce qui motive ou entrave l'artisan de la selle arabe et l'artisane du tapis traditionnel à Tiaret. Afin de trouver une réponse fiable, cette section sera consacrée à étudier les données qualitatives issues d'un ensemble de cas d'entretiens propres aux ces artisans par interviewées suite à une enquête sur le terrain.

2.1. Les Difficultés liées au métier de l'artisan traditionnel :

Nous avons constaté plusieurs difficultés liées au métier de l'artisan traditionnel à savoir:

✓ Difficultés d'approvisionnement :

-la mauvaise qualité et la cherté du cuir.

-la difficulté de la localisation des sources d'approvisionnement de la matière première du cuir.

-La matière première (tissu) est devenue rare en raison de sa vente en grande quantité par les fournisseurs au profit des grossistes et avec des prix élevés

✓ Difficultés commerciales :

La commercialisation des produits artisanaux demeure presque nulle.

✓ Difficultés liés à la transmission du savoir faire :

- La plupart des formations artisanales étaient dispensé à la catégorie féminine qui était très réduite contrairement aux jeunes hommes qui se désintéressaient et refuser ce métier difficile.

- Ainsi dans cette période la formation artisanale a diminué, et ce en raison de l'émergence des nouveaux métiers développés

✓ Difficulté liées à l'obtention des ressources financières :

La création des activités artisanales s'est effectuée par les ressources propres des artisans et par les crédits bancaires dans le cadre du dispositif de soutien de l'état.

La participation des artisans par leurs propres ressources pour la création et le développement de leur activités était prédominante que les ressources financières bancaires.

✓ Difficultés liées à La production :

Le métier à tisser devient bon, confortable et plus cher. Par le manque d'ouvriers la confection du produit demeure difficile à accomplir. Le produit artisanal a été fait en tout temps à la base d'une commande.

✓ Difficultés liés aux moyens d'information et d'encadrement :

La disponibilité des moyens d'information et même d'encadrement des artisans. Mais l'absence de suivi et d'accompagnement de l'artisan par la chambre de l'artisanat et par d'autres structures spécialisées.

2.2) SPL de la selle arabe à Tiaret :

2.2.1. L'environnement général de l'artisanat traditionnel "la selle arabe " à Tiaret :

2.2.1.1. La présence d'un nombre important des artisans de la selle arabe à Tiaret :

a) La répartition des artisans de la selle arabe selon le niveau d'étude :

Primaire	13,97%
Moyen	86 ,02%
Formation spécialisé	55 ,88%
Apprentissage	36,76%

Source : Registres de dépôts des artisans, la Chambre d'artisanat et des métiers de la wilaya de Tiaret

b) La répartition des artisans de la selle arabe selon l'âge :

Moins ou égale 35 ans	91,17%
Plus de 35 ans	08 ,83%

Source : Registres de dépôts des artisans, la Chambre d'artisanat et des métiers de la wilaya de Tiaret

c) La répartition des artisans Selon la répartition géographique :

	Sougueur	Tiaret
Inscrits	20	04
Non inscrits	62	53
Taux	58 ,82%	41,18%

Source : Registres de dépôts des artisans, la Chambre d'artisanat et des métiers de la wilaya de Tiaret

2.2.1.2. L'existence des énergies locales :

a)La formation :

- existence de deux centres spécialisés à la selle arabe (Tiaret, Sougueur).
- La formation spontanée considérable (la formation auprès des gens du métier).
- Existante d'une expérience dans la pratique,
- L'existence des facteurs de l'accompagnement (BIT, GTZ).

b) Les manifestations :

- programme culturel, les fêtes religieuses, les fêtes nationales.
- l'existante de la géo menterie de chevale,
- la fête relative au salon international du cheval (reste non opérationnel).

c)l'approvisionnement:

- le caractère géographique : la wilaya de Tiaret situé dans les hauts palataux.
- La situation géographique : sept wilayas qui sont proche de Tiaret,
- L'existante d'un usine de transformation de cuir.
- La commercialisation :
- La présence des partisans qui utilisent la selle arabe dans leurs déplacements à dos cheval ou mulet,
- La présence des citoyens qui utilisent la salle arabe à dos cheval dans les folklores.

d) L'activité associative :

- La présence de nombre important des associations artisanales au niveau local tel que, association Intissar des métiers et des traditions, association el Amel, association Rosstomia, association el Assala)
- Jumelage avec association de Twiza (Marseille pour le tourisme et le monte de cheval).

e) Les structures publiques :

- L'installation d'une structure de la création des activités artisanales (la chambre d'artisanat et des métiers).
- L'installation des dispositifs des soutiens à la création des entreprises (ANSEJ, CNAC, ANGEM).
- La présence des autorités publique.
- Organisation des expositions,
- La collaboration entre la direction de tourisme, la direction de l'agriculture et la direction de la culture à fin de promouvoir les selles arabes.

2.2.2. La production des selles arabes par group d'artisan

A) Pourquoi la production des selles arabes par group d'artisan ? [3]

- le choix de cette activité et la décision d'accepter la proposition de la CAM de la wilaya de Tiaret par la tutelle repose sur plusieurs éléments essentiels à savoir:

La réalisation d'un développement durable dans le métier de la selle arabe et de limiter tous les problèmes qui entravent la préservation et le développement de ce métier.

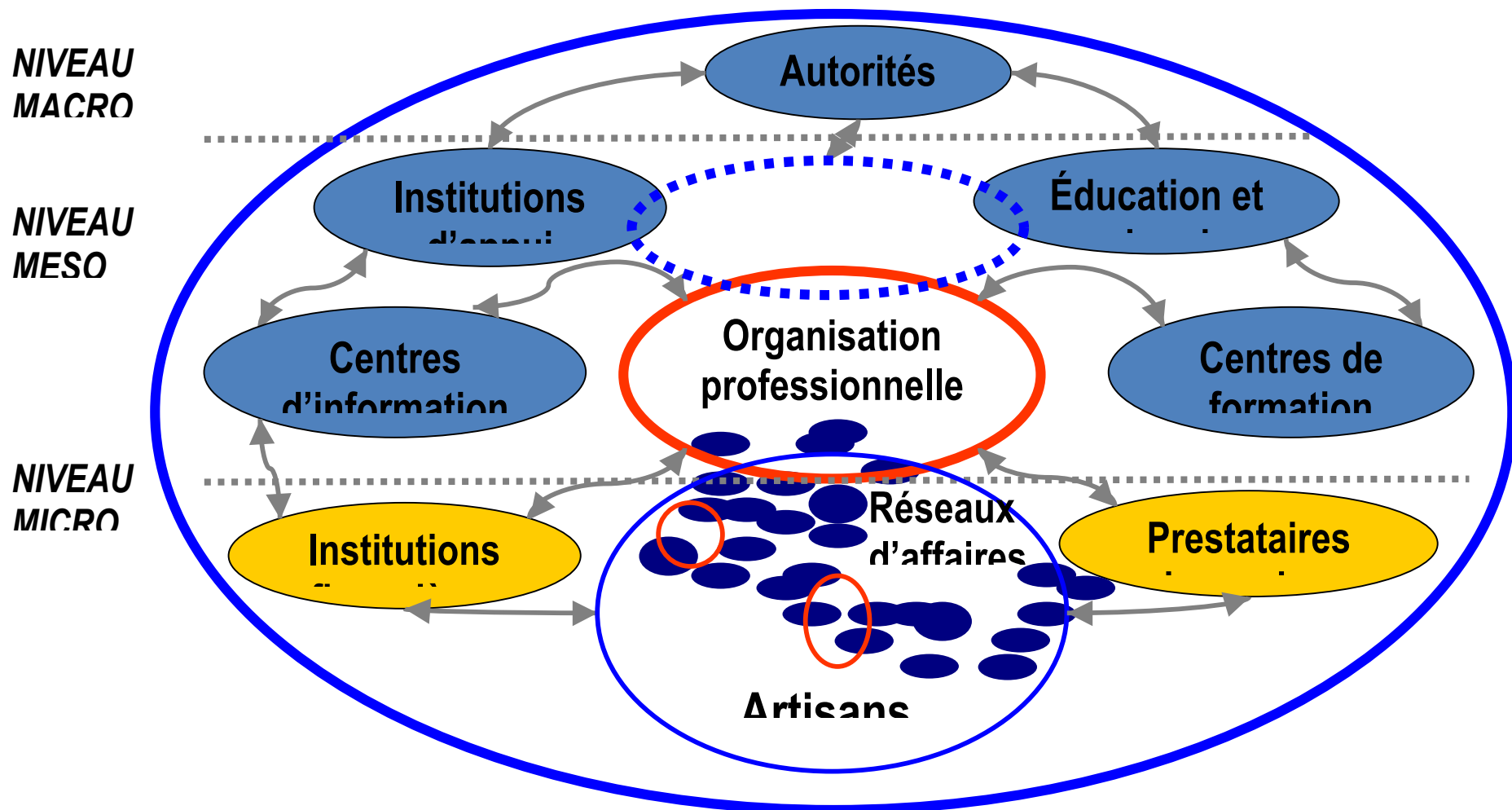
- la budgétisation de la production des selles arabes (l'autorisation de programme existe).
- la volonté des artisans exerçant dans le domaine de la production de la selle arabe a s'impliquer dans cette opération.
- la conviction de la DPMEA et de la CAM pour la réussite de cette expérience qui permettra aux artisans soit de s'affirmer par un travail de qualité et de gagner la confiance des donneurs d'ordres, soit de rater ce test décisif et ne plus se plaindre à l'avenir.

B) A qui la production des selles arabes ? L'Achat par l'état des produits artisanaux auprès des artisans au niveau local. Actuellement la garde républicaine en Algérie achète les selles arabes pour les chevaux auprès des artisans au niveau de la wilaya de Tiaret.

C) Démarrage du Projet :

Dès la signature du cahier des charges les mesures suivantes ont été prises [4] :

- Désignation par arrêté du wali d'un comité de pilotage chargé de la mise en place et de la concrétisation du SPL sous la direction du DPME se composant des membres suivants :



2.2.3. Le fonctionnement du SPL :

- Les entreprises sont les seuls décideurs pour les orientations à prendre et les actions à développer,
- Les institutions publique et les collectivités local assurent le soutien logistique et alimentant les réflexions des entreprises,
- La mise en ouvre du SPL, nécessite de réaliser des opérations concrètes même si elles ne contribuent pas directement au développement des entreprise,
- Faire participer l'ensemble des membres du spl dans des groupes de travail spécialisés sur les actions ou opérations pour mobiliser et impliquer les chefs d'entreprise ;
- Assurer les réunions de travail de l'ensemble des entreprises composant le SPL (6 à 8 réunions par an),
- Un peu de convivialité pour faciliter les rapports entre les chefs d'entreprise.

2.2.4. Les incitations des artisans à l'adhérence au SPL de la selle arabe :

- le développement du métier,
- l'intérêt de développement du travail coopératif (l'échange des informations et les expériences, la création des projets collectifs),
- la préservation du métier de la selle arabe,
- Affronté la concurrence illégale,
- la possibilité d'octroi des aides auprès des autorités locaux (accompagnement, les aides techniques, financières et administratives).

2.2.5. L'impact de SPL sur le développement du métier des selles arabes :

2.2.5.1. Acquisition des compétences :

- La formation des artisans pour acquérir des méthodes et techniques nouvelles,
- Encouragé la formation spontanée,
- Les échanges des expériences entre les artisans au niveau local,
- L'encadrement de la formation des apprentis au sein des centres de formations professionnels,
- Mettre plusieurs artisans dans la formation et la gestion de l'entreprise auprès des formateurs certifiés par le BIT,
- Renforcement des structures d'accueils et les capacités des centres de formation professionnelle locale,

2.2.5.2. La modernisation de la production :

- La coopération des artisans pour l'acquisition des nouvelles matérielles,
- La modernisation du niveau des artisans (la communication, la formation selon les nouvelles technologies),
- La nécessité de l'existant du financement par la banque publique,

2.2.5.3. L'approvisionnement :

- Orienté les artisans pour acheter ensemble,
- La création des centres dépend de l'achat de la matière première,
- La création d'un réseau des fabricants ou des distributeurs de la matière première,
- La création d'une entreprise de transformation de la matière première.

2.2.6. Les résultats initiaux :

Le démarrage du Projet était lourd et n'a pas abouti aux résultats escomptés. Sa

mise à exécution est restée nulle malgré les initiatives prises par les autorités à savoir par:

- Des rencontres dans le cadre de l'élaboration de projet SPL avec les partenaires locaux à fin d'intégrer ces partenaires à l'étude des projets,

- Des rencontres avec les dispositifs des soutiens,
- Des rencontres avec les associations (wilaya, commune ; local) pour collaborer aux différentes activités concernant le SPL,
- La coordination entre la CAM de Tiaret et la direction de la formation professionnelle dans le cadre de la formation des artisans,
- Intégration du rôle de la direction du tourisme, de la culture et de l'agriculture dans le but de promouvoir le travail sur le cuir.

Des rencontres avec les artisans (la majorité des artisans n'approuve pas à ce qu' une femme artiste est même pas artisane préside une assemblée ou des réunions du système productif local (SPL) de la selle arabe.

Conclusion générale :

Actuellement l'artisanat traditionnel en Algérie situées entre deux handicaps, d'une part, l'absence d'un capital social institutionnels

Tableau 1 – Nature concrète du capital social

NATURE DU CAPITAL SOCIAL	CAPITAL SOCIAL STRUCTUREL	CAPITAL SOCIAL COGNITIF
CAPITAL SOCIAL CIVIL	Association, ONG, <i>etc.</i>	Normes, valeurs et croyances
CAPITAL SOCIAL GOUVERNEMENTAL	Etat, collectivités territoriales, <i>etc.</i>	Lois, régime politique, <i>etc.</i>

Source : Cécile PERRET, Amina CHIBANI, « L'expérience de l'approche Nucleus et l'évolution du rôle de la Chambre de l'Artisanat et des Métiers algérienne »

et d'autre part , par l'absence d'un Capital social civil. Malgré la mise en œuvre d'un programme d'appui aux associations professionnelles et organisations patronales, dans le cadre de la coopération technique Algéro-Allemande via la GTZ, qui soutient la promotion de Nucléus (groupements professionnels) à travers 10 Chambres de l'artisanat et des

métiers (Alger, Bejaïa, Biskra, Blida, Jijel, Mostaganem, Oran, Sétif, Tipaza et Tlemcen), ce programme n'a pas atteint ses finalités . Le processus, qui a démarré début 2007, a donné naissance à 120 Nucléus regroupant un total de 1500 artisans dans les branches : céramique, mécanique, menuiserie, bâtiment, coiffure. Ce nombre important de nucleus s'est réduit (par exemple le nombre des artisans dans un nucleus à la CAM d'Oran était de 15 artisans et après ce nombre s'est réduit à 06 artisans) .

Ainsi , La mise en place d'une nouvelle forme d'organisation des artisans : les Systèmes de production locale (SPL) ou clusters, dont 7 entités pilotes ont déjà été créées dans les filières de la poterie (Bejaïa), de la restauration du bâti (Oran), du tissage abri (M'sila), du bâtiment (Mostaganem), du tissage (Ghardaïa), de la bijouterie (Tamanrasset) et de la dinanderie (Constantine) , n'a pas atteint ses finalités.

Le travail collectif des artisans était totalement absent sur le terrain par ces derniers. chaque artisan égoïste travaillait à sa guise, ignorant les autres artisans tout en espérant faire fortune). D'après Ali BELAIDOUNI [5] , le regroupement a permis aux artisans de savoirs les meilleurs sources de la matière première (éloignement et prix), mais l'objectif d'acheter et vendre ensemble n'a pas été atteint car les artisans ont un esprit individualiste.

Bibliographie :Article et ouvrages :

- Thomas, D. L'alchimie de la compétence. Revue française de gestion – N° 160/2006, p1.
- Benhabib, A R. (2006). Economie et Gestion d'Entreprise. Alger, Algérie, ed OPU.
- Entrepreneuriat. Annal 2007-2008.(2009). France, collection Annales du Réseau Artisanat-Université® 2007-2008, Institut Supérieur des Métiers. <http://ism.infometiers.org>.
- Guide des associations actives dans le domaine de l'artisanat et des métiers. (Non daté). Alger, Algérie, la Chambre national de l'artisanat et des métiers. p2
- Guide fiscal de l'artisan traditionnel, direction générale des impôts. (2012). Alger, Algérie, Édition du sahel. p7
- Olivier, T. (2008). les TPE : un management de proximité. paris, Lavoisier. p15, p17, p39
- Rainer,M-G et Simone L. (2006). l'Approche Nucleus : promotion des PME et Développement Organisationnel des Associations et des Chambres de Commerce dans les Pays en Développement. Dakar. www.nucleus-international.net. p2
- Thevenard – Puthod, C et Picard, C. (2008). Identités et stratégies de développement dans l 'Artisanat. France, collection Annales du Réseau Artisanat-Université® 2007-2008, Institut Supérieur des Métiers. <http://ism.infometiers.org>. p2
- Paulette, P. (2002). SYSTEMES PRODUCTIFS LOCAUX. Paris, collection Territoires en mouvement, la documentation française, DATTAR.

Travail non publié

- Assises de l'artisanat, bilan et perspectives, horizon 2020, les journées de 21 à23 novembre 2009, organisé par le Ministère du commerce , p54
- Etude sur l'emploi et la production dans le secteur de l'artisanat et des métiers algérien. (2010). Alger, Algérie, la Chambre national de l'artisanat et des métiers. p50
- Les documents du travail internes.(2010). la Chambre national de l'artisanat et des métiers Tiaret.

- Registres de dépôts des artisans. (2010). la Chambre d'artisanat et des métiers de la wilaya de Tiaret.

Autres

- Art. 2, Loi N°12-06 du 18 safar 1433 correspondant au 12 janvier 2012 relative aux associations, Algérie, p28
- Cécile, P et Amina C. (2010). L'expérience de l'approche Nucleus et l'évolution du rôle de la Chambre de l'Artisanat et des Métiers algérienne. Aix en Provence, France. Colloque international "Vulnérabilité, Équité et Créativité en Méditerranée", 2 et 3 d décembre, p4
- [3] [4] [5] Mon entretien avec directeur de la CAM d'Oran, 2010
- [1] Mon entretien avec la conseillère du Nucléus au niveau de la chambre d'artisanat et des métiers d'Oran, 2012
- [2].www.franceclusters.fr, France cluster