

Formation à distance en entrepreneuriat

Omar BAZ¹, Mohamed HAMDANI²

¹Ecole Supérieure de Technologie, Université Ibn Zohr Maroc

²Faculté des Sciences, Université Ibn Zohr Maroc

Emails: o.baz@uiz.ac.ma - hamdani.mohamed@gmail.com

Résumé :

En 2009, après huit ans d'expérimentations du système LMD, une réforme a été mise en place "licence nouvelle génération". Cette nouvelle réforme a instauré, entre autres, l'enseignement de l'entrepreneuriat comme élément d'un module d'ouverture, en toute licence des établissements à accès ouvert.

A la même période, à l'ère du numérique et de la mutualisation du savoir, le Bureau International du Travail (BIT), dans le cadre d'un projet financé et l'ACDI, a mis en place un cours de formation à l'entrepreneuriat - Comprendre L'Entreprise - (CLE) destiné aux pays du Moyen-Orient et d'Afrique du Nord.

La plupart des universités Marocaines, dont la nôtre, ont essayé, entre 2010 et de 2014, de se baser sur les ressources de la formation CLE pour assurer l'enseignement de l'entrepreneuriat. Notre but dans ce document est de retourner sur cette expérience en traitant le cas d'un groupe d'étudiants en licence de chimie à la Faculté des Sciences d'Agadir.

La première partie est consacrée à la formation CLE. Quel objectif vise-t-elle ? Comment est-elle organisée ? Dans quel contexte et modalité pédagogique peut-elle être utilisée ? Quels sont les différents acteurs qui interviennent et quel est le rôle de chacun ?

La deuxième partie traite le champ d'application. Pourquoi l'enseignement de l'Entrepreneuriat ? Pourquoi le choix des ressources de CLE ? Peut-on enseigner l'Entrepreneuriat à distance du côté législatif, comme du côté logistique ? Comment on a procédé ? Quels sont les moyens dont disposent les étudiants ?

Dans la troisième partie, on traite la formation en chiffres. Quel est le nombre et la nature des étudiants qui forment le groupe étudié ? Quel est le nombre des apprenants qui ont consulté la plateforme CLE ? Quelle est la nature des ressources ou d'activités pédagogiques qui ont été consultés ?

L'initiation à l'Entrepreneuriat complète la formation théorique des étudiants. Les moyens, humains et matériels, à mettre en place pour son enseignement doivent être à la hauteur des objectifs escomptés.

Mots clés : Entreprise, Entrepreneuriat, Scénario pédagogique, Tutorat, Formation hybride.

I. INTRODUCTION

En 2009, après huit ans d'expérimentations du système LMD, une réforme a été mise en place "licence nouvelle génération". Cette nouvelle réforme a instauré, entre autres, l'enseignement de l'entrepreneuriat comme élément d'un module d'ouverture, en toute licence des établissements à accès ouvert.

A la même période, à l'ère du numérique [1] et de la mutualisation du savoir, le Bureau International du Travail (BIT), dans le cadre d'un projet financé et l'ACDI, a mis en place un cours de formation à l'entrepreneuriat - Comprendre L'Entreprise - (CLE) destiné aux pays du Moyen-Orient et d'Afrique du Nord.

La plupart des universités Marocaines, dont la nôtre, ont essayé, entre 2010 et de 2014, de se baser sur les ressources de la formation CLE pour assurer l'enseignement de l'entrepreneuriat. Notre but dans ce document est de retourner sur cette expérience en traitant le cas d'un groupe d'étudiants en licence de chimie à la Faculté des Sciences d'Agadir.

La première partie est consacrée à la formation CLE. Quel objectif vise-t-elle ? Comment est-elle organisée ? Dans quel contexte et modalité pédagogique peut-elle être utilisée ? Quels sont les différents acteurs qui interviennent et quel est le rôle de chacun ?

La deuxième partie traite le champ d'application. Pourquoi l'enseignement de l'Entrepreneuriat ? Pourquoi le choix des ressources de CLE ? Peut-on enseigner l'Entrepreneuriat à distance du côté législatif, comme du côté logistique ? Comment on a procédé ? Quels sont les moyens dont disposent les étudiants ?

Revue de l'Entrepreneuriat et de l'Innovation

Dans la troisième partie, on traite la formation en chiffres. Quel est le nombre et la nature des étudiants qui forment le groupe étudié ? Quel est le nombre des apprenants qui ont consulté la plateforme CLE ? Quelle est la nature des ressources ou d'activités pédagogiques qui ont été consultés ?

L'initiation à l'Entrepreneuriat complète la formation théorique des étudiants. Les moyens, humains et matériels, à mettre en place pour son enseignement doivent être à la hauteur des objectifs escomptés.

II. LA FORMATION : COMPRENDRE L'ENTREPRISE (CLE)

La première partie est consacrée à la formation CLE. Quel objectif vise-t-elle ? Comment est-elle organisée ? Dans quel contexte et modalité pédagogique peut-elle être utilisée ? Quels sont les différents acteurs qui interviennent et quel est le rôle de chacun ?

Le Bureau International du Travail, dans le cadre d'un projet financé et l'ACDI, a mis en place un cours de formation à l'entrepreneuriat - Comprendre l'Entreprise - (CLE) destiné aux pays du Moyen-Orient et d'Afrique du Nord. Ce cours est sur une plateforme éducative (Moodle) son objectif général, selon ces auteurs "consiste à contribuer à la création d'une culture d'entreprise dans un pays ou une société, à encourager la sensibilisation des jeunes par rapport aux opportunités et aux défis que représentent l'entrepreneuriat et le travail indépendant, et à leur faire prendre conscience du rôle qu'ils jouent dans le façonnement de leur futur et de celui du développement socio-économique de leur pays".

Le cours CLE est enseigné sur deux semestres, il est organisé selon un scénario pédagogique de formation à distance. Depuis mars 2009 ce nouveau cours a été mis en ligne par Qualilearning pour les étudiants de toutes les facultés des universités participant au projet pilote (des universités en Tunisie, au Maroc, en Algérie et en Egypte). La formation est organisée en quatre parties :

Qu'est-ce que l'entreprise ?

A quoi sert l'esprit d'entreprise ?

Quel est le profil d'un entrepreneur ?

Comment devient-on entrepreneur ?

Chaque partie est composée de thèmes et chaque thème contient des ressources numériques (texte, diapos,...), des activités, des devoirs et des activités formatives et sommatives (Quiz, QCM,...). Dans chaque partie on organise des forums de discussions et des chats afin de permettre des interactions entre les apprenants d'une part et entre les apprenants et les tuteurs d'autre part [2] [3].

L'enseignant a la possibilité de :

- modifier le rôle des inscrits à son cours (apprenants et tuteurs),
- proposer d'autres ressources ou activités (selon la nécessité pédagogique),
- modifier les dates et les échéances des activités et des évaluations,
- organiser les chats (discussion synchrone),
- lancer les forums [4] (discussion asynchrone)...

Le tuteur est un facilitateur ses principales tâches sont :

- animer les forums et les chats,
- motiver les apprenants,
- répondre aux interrogations des apprenants dès que leurs collègues n'y arrivent pas, transmettre toute anomalie à l'enseignant.

L'apprenant est supposé actif, dynamique et créatif. Il doit consulter les ressources, lire les consignes et les objectifs de chaque activité, participer activement aux discussions et faire ses devoirs.

III. LE CHAMP D'APPLICATION

L'enseignement de l'entrepreneuriat est programmé, en 2009, comme élément de module au sixième semestre des licences dans les établissements universitaires marocaines à accès ouvert. Une grande majorité des établissements ont suivi les orientations ministérielles en se basant sur les ressources proposées par CLE sans aucune étude préalable. On distingue trois cas de figures :

- Un enseignement présentiel en programmant quelques séances sous forme de cours magistral.

Revue de l'Entrepreneuriat et de l'Innovation

Les ressources de CLE ont été utilisées uniquement par l'enseignant pour la préparation de son cours ;

- Une sorte d'enseignement enrichi, de sorte qu'une partie de ressources de CLE est distribué aux étudiants sous forme de polycopié toute en leur offrant la possibilité d'utiliser occasionnellement la plateforme CLE.

- Un enseignement à distance en utilisant la plateforme CLE.

Il est important de signaler que les cahiers des normes pédagogiques des filières au Maroc n'ont pas prévu le recoure à la formation à distance même d'une partie d'un module qu'en 2014. De ce fait cette pratique d'enseignement est illégale.

L'encadrement des apprenants n'est pas fait dans les normes, puisque la majorité des enseignants ont suivi des cursus universitaires scientifiques ou littéraires et ne sont pas des spécialistes du domaine de gestion et d'organisation de l'entreprise. D'autre part ils n'ont aucune formation sur l'animation et le tuteur en formations hybride ou complètement à distance. Ils sont censés jouer le rôle des tuteurs, dans la mesure où les ressources du cours sont déjà sur la plateforme, on les appelle aussi des facilitateurs. Parmi les tâches qu'ils sont amenés à accomplir :

- Dynamiser, motiver et encourager les éléments du groupe à travailler ensemble ;
- Favoriser les échanges entre les étudiants ;
- Répondre aux questions posées par les apprenants, de préférence après un temps convenable (pas trop court pour donner plus de chance aux autres apprenants de répondre et pas trop longue pour que celui qui a posé la question ne se sente pas perdu et abandonne en conséquence).

C'est donc une nouvelle culture [5] qui est imposée à ces enseignants, à laquelle s'ajoute la difficulté technique imposée par l'utilisation (pour la première fois) de la plateforme éducative et les outils pédagogiques qu'elle propose.

Le côté logistique a posé des problèmes sérieux. En effet les établissements universitaires ne disposent pas de matériels informatiques suffisant pour assurer la formation CLE dans leurs locaux.

D'autre part une grande majorité des étudiants ne dispose pas d'ordinateur personnel et de connexion internet.

La formation à l'entrepreneuriat, tel qu'elle est pratiquée, n'est donc pas une formation présentielle (cours, TD, TP), elle n'est pas une formation à distance, puisque l'utilisation de la plateforme est facultative. Elle ne peut pas être qualifiée ni d'une formation d'hybride ni d'une pratique de classe inversée puis les deux nécessitent qu'une partie de cours doit se faire face à face et une autre partie à distance.

V LA FORMATION EN CHIFFRES : RESULTATS ET ANALYSES

De manière générale, tous les étudiants qui sont inscrits en semestre 6, d'une licence d'un établissement universitaire à accès ouvert. Les données étudiées dans ce document concernent 202 étudiants inscrits en S6 de chimie, à la faculté des sciences d'Agadir, pour l'année universitaire 2013-2014. Dans cet établissement, on a organisé, pour chaque groupe, une science d'informations, en présentiel, sur l'utilisation de la plateforme et le contenu de la formation. Ce type de pratique est utilisé en formations à distance (regroupement inaugural de la formation).

Le cours CLE est composé de quatre parties (Modules), ses concepteurs ont prévu son déroulement sur deux semestres. Comme le cours d'initiation à l'entrepreneuriat est programmé en semestre 6 (pour au Maroc), et le volume horaire qui est lui consacré est insuffisant pour suivre la totalité du cours CLE (tel qu'il a été pensé) les organisateurs ont décidé de se limiter uniquement aux deux premières parties (Module 1 et Module 2), c'est ce qui explique le fait qu'uniquement 10 étudiants sur un total de 202 ont consulté le Module 4 sur la plateforme (Figure 1).

Revue de l'Entrepreneuriat et de l'Innovation

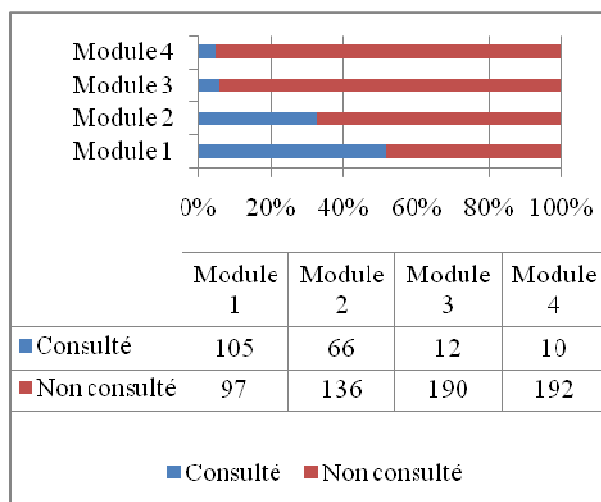


Figure 1 : Effectifs des étudiants qui ont consulté le cours

D'autre part la consultation du cours CLE sur la plateforme suppose la disponibilité d'une connexion internet et des micro-ordinateurs, or la réalité est que ni l'établissement ni la plupart des étudiants ne disposent pas de ces moyens logistiques et par conséquent on a pris la décision d'imprimer et distribuer les ressources des modules 1 et 2 du cours CLE sous forme d'un polycopié. La consultation du cours CLE sur la plateforme est donc considérée comme un plus. Sans vouloir entacher cette expérience qui vise à développer l'esprit d'initiative et d'entreprendre chez l'étudiant, il est légitime de remarquer que :

- la scénarisation de ressources pour une formation à distance n'est pas la même que celle qui vise la réalisation d'un polycopie de soutien dans une formation face à face ;
- un cours à distance est composé de plusieurs activités autres que les ressources ;
- l'interaction et les discussions sont des facteurs incontournables pour une bonne assimilation du cours "l'apprentissage vient par l'interaction avec les ressources et avec les autres, apprenants et tuteur.

Les 105 étudiants qui ont consulté le Module1, ont réalisé 3897 actions (consultation d'une ressource ou une activité), soit une moyenne de 37 actions par étudiant. Afin de faciliter l'analyse de ces consultations, on a regroupé les participants en cinq classes.

Le tableau 1, montre qu'il y a une grande disparité entre ces différentes classes. En effet 31,43% des étudiants ont effectué uniquement 2,23 % des actions, alors que 35,28% des actions sont effectuées par 9,52% des étudiants. Plusieurs facteurs se mêlent pour générer cette situation dont principalement :

- le fait que la majorité des étudiants ne dispose pas des moyens logistique (salles informatiques, ordinateurs, connexion internet...) ;
- la connexion à la plateforme n'est pas obligatoire.

Tableau I : Regroupement des étudiants par classe selon le nombre d'actions, les % de chaque classe par rapport au nombre d'étudiants et par rapport au nombre total des actions

Actions	% des étudiants	% du des actions	Moyenne Actions/étudiant
1 à 10	31,43	2,23	2,64
10 à 20	13,33	5,36	14,93
20 à 50	32,38	29,64	33,97
50 à 100	13,33	27,48	76,50

Les tuteurs ne maîtrisent pas encore leur nouvelle fonction, qui n'est pas la même que celle d'un enseignant dans les formations face à face dont on est habitué. En effet le tuteur doit être capable de faire plusieurs tâches de manières différentes pour que les apprenants participent activement à toute activité et n'abandonnent pas de la formation. De ce fait il est comparé au "couteau suisse" (multitâches).

La figure 2 indique la répartition des actions effectuées par des étudiants sur la plateforme. Ainsi les quiz représentent 41% de ces actions, ce qui s'explique par leur nouveauté et leur gestion automatique.

Revue de l'Entrepreneuriat et de l'Innovation

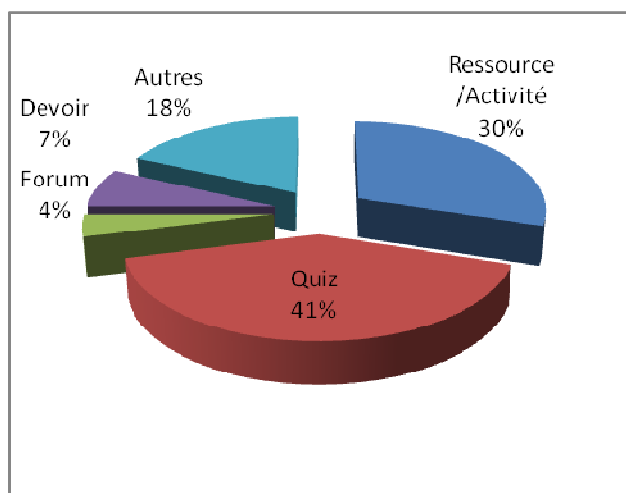


Figure 2 : Répartitions des actions des étudiants

Ce qui conforte l'importance de l'évaluation formative dans le parcours de formation. Le forum ne représente que 4% des activités, ce qui montre encore une fois de plus que le tutorat n'a pas bien fonctionné, puisque c'est au tuteur de prendre l'initiative d'organiser et d'inviter les apprenants à participer au forum. Le nombre très limité de messages échangés sur le forum ne permet pas de faire une étude sérieuse sur la qualité et la qualification de leurs contenus.

Le fait de distribuer, aux étudiants, des polycopies contenant des ressources et des activités explique bien le faible pourcentage des consultations de celles-ci dans cette répartition. Puisqu'aucune évaluation sommative n'a pas été réalisée sur la plateforme, la réalisation des devoirs n'avait pas, donc, aucune importance aux yeux des apprenants.

La figure 3, montre que le nombre d'actions effectuées sur la plateforme, par les étudiants, a été très important à la sixième semaine, ce qui a coïncidé avec la fin du module 1. Le deuxième pic a eu lieu à la dixième semaine qui correspondait aux évaluations. On remarque la faible participation durant les premières semaines ce qui est dus essentiellement aux difficultés liées à l'utilisation de la plateforme.

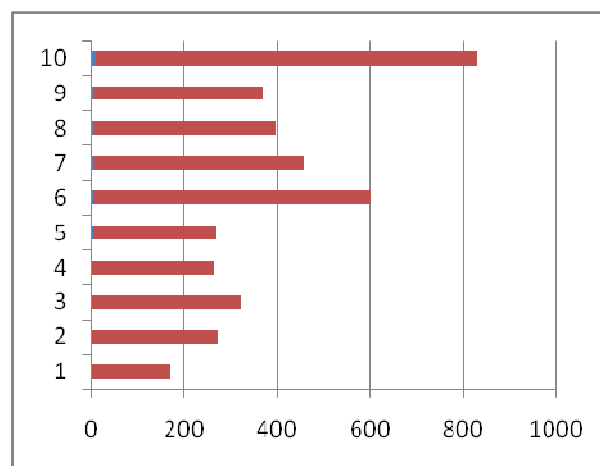


Figure 3 : Nombre d'actions selon les semaines de formation

L'analyse des données liées au deuxième module confirme les résultats obtenus au premier module, elle n'apporte aucun élément supplémentaire justifiant son exposé.

VI. CONCLUSION

Signalons que l'enseignement d'entrepreneuriat n'est plus programmé en licence depuis la réforme de 2014, ce qui est regrettable car c'est un module d'ouverture très bénéfique aux étudiants et particulièrement ceux qui ont une orientation scientifique ou littéraire.

Le fait d'introduire simultanément l'initiation aux notions d'entrepreneuriat et la formation à distance a engendré une confusion des deux concepts chez les étudiants comme chez les enseignants.

Pour réussir une formation à distance il est indispensable :

- d'avoir les ressources pédagogiques adéquates ;
- de mettre en places des moyens technologiques nécessaires ;
- d'assurer au préalable la formation des formateurs à la maîtrise des outils technologiques et aux concepts pédagogiques ;
- d'œuvrer pour la motivation des acteurs de la formation.

Le développement de la culture entrepreneuriale chez les jeunes ne vise pas seulement la création directe d'entreprises, mais aussi à développer les perceptions des normes sociales et le sens

Revue de l'Entrepreneuriat et de l'Innovation

d'adaptation aux nouvelles situations pour faire face aux diverses mutations techniques, sociales et culturelles de la société [6].

Références

- [1] Lebrun M. (2012) Apprendre et enseigner à l'ère du numérique, Conférence donnée lors de TICE Alpes (Grenoble, 28 et 29 Juin 2012) LEBRUN M. (2002), Des technologies pour enseigner et apprendre, De Boeck Université.
- [2] Intégration des TIC par les enseignants : premiers résultats d'une enquête suisse Stéphanie Heer Haute École Pédagogique Berne-Jura-Neuchâtel, SUISSE2006 - Revue internationale des technologies en pédagogie universitaire, 3(3) www.profetic.org/revue
- [3] Demaiziere F., (2007). EAD – FOAD – Quelques repères d'Halluin (2004), Communautés d'apprentissage, Formation INRP, IUFM, Lyon, Mars 2004
- [4] Charlier B, Peraya D. (2002) «Technologie et innovation en pédagogie : Dispositifs innovants de formation pour l'enseignement supérieur» De Boeck Université, 2002
- [5] Léger-Jarniou Catherine, « Développer la culture entrepreneuriale chez les jeunes. Théorie(s) et pratique(s) », Revue française de gestion 5/2008 (n° 185), p. 161-174 URL : www.cairn.info/revue-francaise-de-gestion-2008-5-page-161.htm
- [6] Schmitt C. (2004), Pour une approche dialectique de la relation entre recherche et pratiques entrepreneuriales : une relation en quête de sens, Revue Internationale PME, Vol 17, n°3-4, 43-68