

# L'impact de l'écosystème entrepreneurial universitaire sur l'intention entrepreneuriale des étudiants

RETAL Fatiha<sup>1</sup>, BACHIRI Mustapha<sup>2</sup>

<sup>1</sup> Doctorante en Economie et Gestion  
FSJES, Souissi - Université Mohamed V  
Rabat, Morocco  
Email : fatiha\_retal@um5.ac.ma

<sup>2</sup> Enseignant chercheur  
ENSAM - Université Mohamed V  
Rabat, Morocco  
Email : m.bachiri@um5r.ac.ma

**Résumé-** Ce travail de recherche s'inscrit dans le cadre de l'analyse des nouvelles missions de l'université marocaine, dans un contexte marqué par de profondes mutations économiques et sociales. En l'occurrence, intégrer l'entrepreneuriat est une piste importante d'adaptation pour l'université dans cette nouvelle donne.

Le présent article cherche à répondre à la problématique de recherche suivante : Quel est l'impact des composantes de l'écosystème universitaire sur l'intention entrepreneuriale des étudiants ?

Cette recherche a été réalisée en faisant appel à une méthodologie quantitative confirmatoire. Les données quantitatives ont été collectées sur la base d'une enquête par questionnaire menée auprès d'un échantillon de 229 étudiants universitaires, et analysées en s'appuyant sur le logiciel SPSS.

La principale conclusion de ce travail de recherche se concrétise par la validation de l'impact de l'écosystème universitaire sur les intentions entrepreneuriales. Par ailleurs, cette recherche a permis de mettre en exergue les principaux axes sur lesquels l'université marocaine est appelée à agir afin de stimuler les capacités entrepreneuriales des étudiants.

**Mots-clés :** Intention, Université, Ecosystème, Etudiant, Entrepreneuriat.

## I. INTRODUCTION

Le développement de l'économie du savoir place l'université au cœur du processus de mutation économique et sociale. Dans ce cadre, il est primordial de repenser les missions traditionnelles de l'université, à savoir l'enseignement et la recherche, en faveur d'une nouvelle orientation dite entrepreneuriale pour contribuer au développement de notre pays.

La présente recherche s'inscrit dans ce contexte, elle a pour objet de développer un cadre de recherche permettant d'envisager le rôle de l'écosystème universitaire dans la stimulation des intentions et des capacités entrepreneuriales des étudiants. Elle s'intéresse ainsi à l'évolution de l'université marocaine classique vers une université entrepreneuriale.

Notre problématique de recherche peut être formulée comme suit : Quel est l'impact des composantes de l'écosystème universitaire

entrepreneurial marocain sur les intentions entrepreneuriales des étudiants ?

Pour y répondre, nous avons abordé notre terrain de recherche selon une méthodologie de recherche mixte à la fois exploratoire et confirmatoire, qui nous a permis dans un premier temps, d'étudier le cas de l'Université Mohammed V à travers des entretiens semi-directifs menés auprès des responsables et des enseignants universitaires afin de contextualiser et d'affiner notre modèle théorique (Retal et Bachiri, 2021) [14], et deuxièmement, de mesurer l'impact de l'écosystème universitaire sur les intentions entrepreneuriales, et de tester la validité des hypothèses théoriques & du modèle de recherche. Par ailleurs, la collecte des données quantitatives s'est basée sur l'enquête par questionnaire. Ces données ont été analysées en s'appuyant sur le logiciel SPSS. L'article est structuré en trois parties, nous présentons d'abord les fondements théoriques des concepts d'intention entrepreneuriale et d'écosystème universitaire entrepreneurial. Cette partie débouche sur la conception du modèle conceptuel et des hypothèses de recherche. Ensuite, nous décrivons la méthodologie quantitative confirmatoire employée et les résultats de recherche. Enfin, nous concluons par les apports, les limites et les perspectives de recherche.

## **1. Cadre théorique**

### **1.1. Concept d'intention entrepreneuriale**

#### **❖ Origines et définitions du concept d'intention entrepreneuriale :**

Le mot « intention » provient du verbe latin « intendere » qui signifie « tendre vers ». Elle exprime la détermination tendue vers un certain but. En psychologie, l'intention renvoie à une

résolution par laquelle l'agent veut réaliser un projet. Il s'agit d'un but visé par le vouloir.

Ce concept a été mobilisé dans plusieurs recherches vu son caractère prédictif du comportement entrepreneurial (Krueger et Carsrud, 1993) [10].

Dans le domaine entrepreneurial, de nombreux chercheurs ont tenté de définir le concept d'intention. Celui-ci est un élément clé dans la compréhension de l'entrepreneur (Krueger et Carsrud, 1993 [10]; Bruyat, 1993[5]; Bird, 1988[4]). Les travaux sur l'intention trouvent leur source dans les recherches issues du domaine de la psychologie sociale (Fishbein et Ajzen, 1975 [9]; Triandis, 1980 [18]; Ajzen, 1991 [1], Eagly et Chaiken, 1993 [6], etc).

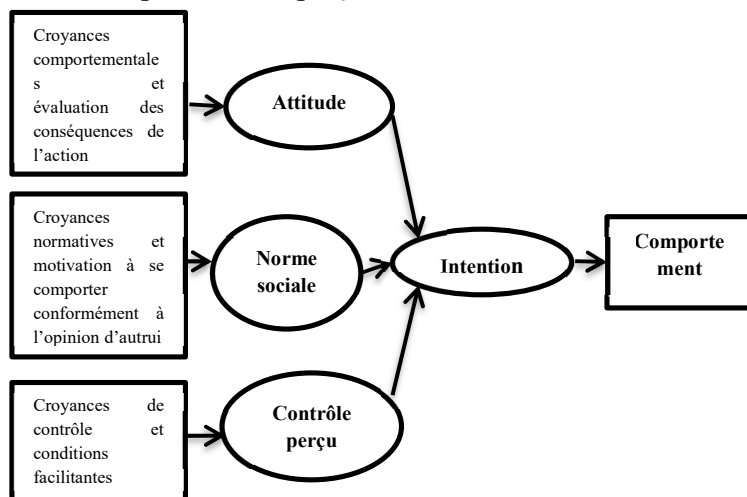
Selon Ajzen (1991) [1], l'intention est l'un des indicateurs de la volonté d'essayer, d'une véritable motivation et des efforts que l'on est prêt à consentir pour se comporter d'une certaine façon. Il s'agit d'une phase centrale du processus entrepreneurial, qui occupe une place extrêmement importante dans la décision de créer une entreprise.

Shapero et Sokol (1982) [16] ont été les premiers investigateurs de l'approche des intentions dans le domaine entrepreneurial à travers la conception du modèle de l'événement entrepreneurial. Quant aux Krueger et Carsrud (1993) [10], ils ont introduit de nouveaux facteurs exogènes (culturels, politiques, économiques et sociaux ainsi que l'expérience de l'entrepreneur), agissant sur l'intention d'un individu. L'intention entrepreneuriale est considérée comme le meilleur prédicateur du devenir entrepreneurial et un élément nécessaire

pour l'exécution du comportement (Fishbein et Ajzen, 1975) [9].

### ❖ Théorie du comportement planifié d'Ajzen (1991) :

L'approche de l'intention entrepreneuriale a fait l'objet de plusieurs modélisations théoriques explicatives de la formation du comportement entrepreneurial. La théorie du comportement planifié (figure 1) repose sur le modèle de l'action raisonnée élaboré par Ajzen et Fishbein (1980) [2]. Il s'agit d'une extension de la théorie de l'action raisonnée dans laquelle une variable complémentaire a été ajoutée qui est le contrôle comportemental perçu.



**Figure 1: Modèle de la théorie du comportement planifié, Ajzen (1987,1991)**

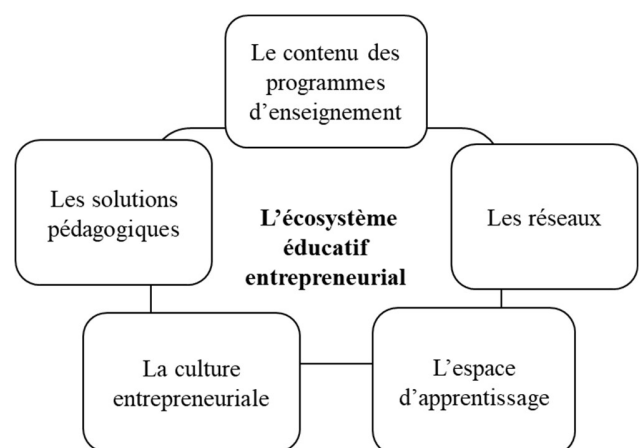
Cette théorie permet de prédire et d'expliquer le comportement d'un individu dans différentes situations en analysant l'intention qu'a ce dernier de faire quelque chose. Elle postule que l'intention

d'un individu est déterminée par trois antécédents (figure 1):

- **Attitude envers le comportement** : elle renvoie à l'évaluation favorable ou défavorable que l'individu a envers le comportement en question.
- **Norme subjective perçue** : elle fait référence à la pression sociale que l'individu perçoit de la part des personnes de référence comme la famille et les amis quant à l'intérêt de bien réaliser ou pas le comportement.
- **Contrôlabilité comportementale perçue** : elle renvoie à la perception de la difficulté ou, au contraire, de la capacité pour l'individu d'adopter un comportement.

### 1.2. Concept d'écosystème universitaire entrepreneurial

D'après Toutain et al., (2014: 32) [17], l'introduction d'une approche écosystémique de l'éducation entrepreneuriale donne la possibilité de mieux connaître le rôle joué par l'environnement éducatif dans le fonctionnement des dispositifs de formation à l'entrepreneuriat.



**Figure 2: Cinq dimensions composant l'écosystème éducatif entrepreneurial, Toutain et al. (2014, p.41)**

A partir de l'observation de plusieurs dispositifs d'enseignement de l'entrepreneuriat aux Pays-Bas, ces auteurs ont caractérisé la notion d'écosystème éducatif entrepreneurial à travers cinq principaux axes: contenu des programmes d'enseignement, réseaux générés par le dispositif d'enseignement, espaces d'apprentissage abritant le dispositif d'enseignement, type de culture entrepreneuriale produit par l'écosystème et solutions pédagogiques (figure 2). L'objectif étant de proposer un cadre d'analyse avec plusieurs dimensions, qui permet de comprendre la nature et le mode de fonctionnement des écosystèmes éducatifs entrepreneuriaux.

Albertini et al., (2018) [3] ont mené un travail de recherche dont l'objectif était d'identifier les éléments clés à prendre en considération lors de l'élaboration d'un cadre pédagogique entrepreneurial qui sont: innovation & personnalisation des enseignements, concertation & mobilisation des acteurs internes à l'université, adaptation du projet pédagogique au contexte local, co-construction, et vecteurs de stimulation.

Cette recherche a révélé que la co-construction d'un projet pédagogique universitaire entrepreneurial mobilise une concertation interne et un échange avec le territoire. De plus, elle a mis en exergue l'importance de certains vecteurs de stimulation de l'université, qui jouent un rôle non négligeable à l'instar de la fondation universitaire.

En adoptant une méthodologie qualitative exploratoire basée sur l'étude de cas (Retal et

Bachiri (2021) [14] ont montré que les intentions entrepreneuriales des étudiants ne peuvent être formalisées que sur le moyen ou le long terme grâce à l'utilisation de la pédagogie par projet. Par ailleurs, ces auteurs ont conclu que les pédagogies actives participatives contribuent à l'efficacité de l'enseignement de l'entrepreneuriat.

En outre, Retal et Bachiri (2021) [14] ont mis en évidence le rôle de la méthode de l'enseignant dans la promotion de l'esprit d'entreprendre chez les étudiants. D'un autre côté, ces auteurs ont déduit que les stratégies de partenariat en faveur de l'accompagnement entrepreneurial entre l'université et les acteurs de l'écosystème entrepreneurial favorisent le développement de l'entrepreneuriat étudiant.

### 1.3. Modèle d'analyse

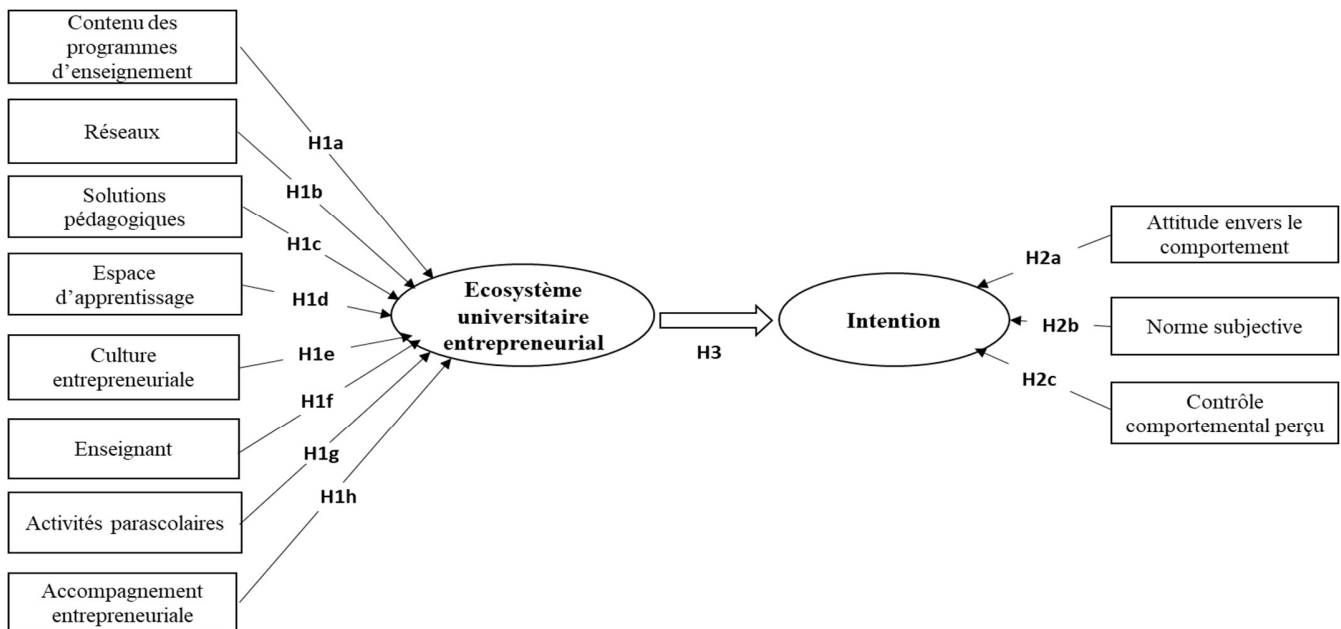
La théorie du comportement planifié d'Ajzen (1991) [1] et le modèle d'écosystème éducatif entrepreneurial de Toutain, et al., (2014) [17] constituent les fondations principales de notre modèle conceptuel de recherche. A partir de ce dernier nous cherchons à étudier l'effet des composantes de l'écosystème universitaire entrepreneurial sur les attitudes et les intentions des étudiants vis-à-vis du comportement entrepreneurial.

Par ailleurs, et afin d'affiner le modèle conceptuel ainsi que les hypothèses et les variables de recherche associées, nous avons intégré les résultats de notre étude qualitative exploratoire basée sur l'étude de cas (Retal et Bachiri, 2021) [14], stipulant que les variables « enseignant », « activités parascolaires », et « accompagnement entrepreneurial », constituent également des déterminants de l'écosystème universitaire

entrepreneurial, et exercent un impact considérable sur les intentions entrepreneuriales des étudiants de l'université. Ainsi, notre modèle

de recherche se présente sous la forme suivante (figure 3):

**Figure 3: Modèle conceptuel de recherche**



Sur la base de la revue de littérature, des modèles théoriques et de l'étude qualitative exploratoire

(Retal et Bachiri, 2021) [14], nous avons extrait les hypothèses de recherche suivantes:

Tableau I : Corps des hypothèses de recherche	
H1	L'écosystème universitaire entrepreneurial est caractérisé par 8 dimensions
H1a	Le contenu des programmes d'enseignement est une composante déterminante de l'écosystème universitaire entrepreneurial
H1b	Les réseaux générés par le dispositif d'enseignement est une composante déterminante de l'écosystème universitaire entrepreneurial
H1c	Les solutions pédagogiques est une composante déterminante de l'écosystème universitaire entrepreneurial
H1d	Le type d'espace d'apprentissage abritant le dispositif d'enseignement est une composante déterminante de l'écosystème universitaire entrepreneurial
H1e	Le type de culture entrepreneuriale produit est une composante déterminante de l'écosystème universitaire entrepreneurial

<b>H1f</b>	L'enseignant est une composante déterminante de l'écosystème universitaire entrepreneurial
<b>H1g</b>	Les activités parascolaires est une composante déterminante de l'écosystème universitaire entrepreneurial
<b>H1h</b>	L'accompagnement entrepreneurial est une composante déterminante de l'écosystème universitaire entrepreneurial
<b>H2</b>	<b>L'intention entrepreneuriale est influencée par 3 composantes : attitude, norme subjective et contrôle comportemental</b>
<b>H2a</b>	L'attitude à l'égard du comportement entrepreneurial a un impact positif sur l'intention entrepreneuriale
<b>H2b</b>	La norme subjective perçue a un impact positif sur l'intention entrepreneuriale
<b>H2c</b>	Le contrôle comportemental perçu a un impact positif sur l'intention entrepreneuriale
<b>H3</b>	<b>L'écosystème universitaire entrepreneurial impacte positivement l'intention entrepreneuriale</b>

Par ailleurs, les différentes variables de notre modèle conceptuel sont opérationnalisées par 76 items de mesure ayant servi de base pour l'élaboration d'un questionnaire de recherche administré pour les besoins de notre étude quantitative confirmatoire.

## 2. Méthodologie de recherche

Cette recherche s'est basée sur une approche méthodologique quantitative confirmatoire permettant de mesurer l'impact de l'écosystème universitaire entrepreneurial sur l'intention entrepreneuriale des étudiants, d'expliquer les relations de causes à effets entre les variables y afférentes, et de tester le modèle ainsi que les hypothèses théoriques de recherche. La collecte des données quantitatives s'est basée sur l'enquête par questionnaire menée auprès d'un échantillon de 229 étudiants inscrits dans les différentes universités marocaines.

Administré entre Janvier et Mai 2021, le questionnaire de l'enquête comprend plusieurs volets liés aux déterminants de l'intention entrepreneuriale et aux composantes de l'écosystème universitaire entrepreneurial, en adéquation avec l'enchaînement logique de notre modèle conceptuel.

Par ailleurs, les échelles de mesure des variables de notre modèle conceptuel ont été définies à partir de la littérature, d'autres sont créées à partir des résultats de notre étude qualitative exploratoire (Retal et Bachiri, 2021) [14], le reste en s'inspirant des résultats des recherches similaires et par des constructions personnelles. Ces échelles ont été conçues sur la base du modèle d'échelle de Likert à 5 modalités de réponse très souvent utilisé dans les sciences de gestion, et le plus adapté pour l'étude des attitudes & des perceptions. Les caractéristiques de la structure de notre échantillon d'étude se présentent comme suit:

**Tableau II: Caractéristiques de l'échantillon de l'étude**

Caractéristique	Commentaires
<b>Sexe</b>	56 % de l'échantillon sont des femmes; 44 % de l'échantillon sont des hommes.

## Revue de l'Entrepreneuriat et de l'Innovation

<b>Age</b>	71% de l'échantillon sont âgés entre 20-25 ans; 13 % de l'échantillon sont âgés entre 25-30 ans; 12% de l'échantillon sont âgés de plus de 30 ans; 4% de l'échantillon sont âgés de moins de 20 ans.
<b>Diplôme</b>	63% de l'échantillon ont un diplôme de master; 27% de l'échantillon ont un diplôme de licence; 5% de l'échantillon ont un diplôme de baccalauréat; 3% de l'échantillon ont un diplôme de doctorat ou d'expertise; 2% de l'échantillon ont un diplôme de baccalauréat.
<b>Filière d'études supérieures</b>	76% de l'échantillon sont inscrits dans la filière d'étude « sciences de l'économie et de la gestion »; 15% de l'échantillon sont inscrits dans la filière d'étude « sciences d'information, d'ingénierie et d'architecture »; 5% de l'échantillon sont inscrits dans la filière d'étude « Marketing, communication et commerce international »; 3% de l'échantillon sont inscrits dans la filière d'étude « Entrepreneuriat, innovation et création d'entreprises »; 1% de l'échantillon sont inscrits dans la filière d'étude « Lettres, sciences humaines et sociales ».
<b>Université</b>	80% de l'échantillon sont inscrits à l'université Mohammed V Rabat, à l'université Cadi Ayyad et à l'université Ibn Zohr. 20% de cet échantillon sont répartis entre les universités suivantes: l'université Abdelmalek Essadi, l'université Hassan 1er, l'université Ibn tofail, l'université Mohammed Premier Oujda, l'université Moulay Ismail, l'université Sidi Mohamed Ben Abdellah et des universités privées.

### 3. Résultats de recherche

#### 3.1. Analyse descriptive de l'enquête

Concernant l'intention entrepreneuriale, l'enquête a montré que le capital social exerce un impact considérable sur la décision d'entreprendre des étudiants.

D'un point de vue descriptif, il a été constaté que la majorité des étudiants enquêtés disposent d'une attitude favorable envers la création d'entreprise, et estiment avoir l'habilité à entamer la démarche entrepreneuriale.

A titre global, le cours d'entrepreneuriat est programmé au sein de l'université marocaine en tant que matière ou module de formation.

Certaines universités intègrent la formation à l'entrepreneuriat dans le programme d'étude sous forme de projet de création d'entreprise, d'activité ponctuelle d'éveil à l'entrepreneuriat ou de formation spécialisée.

Selon l'échantillon d'étude, la formation entrepreneuriale est planifiée généralement au niveau master. Par contre, certains étudiants enquêtés ont assisté à cette formation au niveau licence, et un nombre réduit ont été sensibilisés à l'entrepreneuriat au niveau BAC+2.

Il a été révélé que les solutions pédagogiques d'enseignement de l'entrepreneuriat dispensées au sein de l'université marocaine sont axées plus sur



la théorie que sur la pratique. L'utilisation du mode présentiel dans cet enseignement est prépondérante par rapport à celui à distance à l'université.

Ce qui ressort aussi de l'enquête c'est que l'expérience entrepreneuriale, la posture et la méthode pédagogique de l'enseignant ont un apport majeur sur l'apprentissage.

Selon les étudiants enquêtés, les activités parascolaires contribuent au développement des compétences, et à la motivation envers la carrière entrepreneuriale. D'un autre côté, la majorité des étudiants enquêtés estiment que l'université contribue à l'instauration d'une culture entrepreneuriale et d'une tolérance à la prise de risque chez les étudiants.

L'accompagnement entrepreneurial a beaucoup évolué récemment au sein de l'université marocaine, grâce à la mise en place des espaces dédiés au mentorat des étudiants entrepreneurs notamment le centre de l'entrepreneuriat, la cité

d'innovation et le pôle SALEEM. Aussi, il a été constaté que l'université conclut des partenariats pour le développement de l'entrepreneuriat notamment avec les entreprises, les associations et les structures d'accompagnement.

Par contre, l'enquête a montré que les espaces dédiés à l'entrepreneuriat sont en majorité des espaces isolés, et la mise en place des espaces favorisant l'apprentissage actif, le réseautage ainsi que la concrétisation des idées entrepreneuriales reste limitée au sein de l'université.

### 3.2. Analyse factorielle exploratoire (AFE)

Nous avons analysé la validité et la fiabilité des échelles de mesure selon une approche factorielle exploratoire, en s'appuyant sur la méthode de l'analyse en composantes principales (ACP) afin de réduire les items utilisés. L'objectif étant d'obtenir des échelles de mesure fiables et de bonne qualité psychométrique. Les matrices des composantes sont présentées comme suit :

**Tableau III : Matrice des composantes - Variable « Attitude envers le comportement »**

Matrice des composantes	
	Composante
	1
Être un entrepreneur implique plus d'avantages que d'inconvénients pour moi	,865
Mon projet professionnel est de devenir un entrepreneur	,816
Si l'occasion et les ressources se présentent, je créerai une entreprise	,812

**Tableau IV : Matrice des composantes - Variable « Norme subjective »**

Matrice des composantes	
	Composante
	1
Famille (parents, frères ou sœurs, conjoint...)	,642
Amis et proches	,814
Proches de l'université (corps professoral, condisciples ou collègues...)	,775
Autres personnes importantes	,642

**Tableau V : Matrice des composantes - Variable « Contrôle comportemental »**

Matrice des composantes	
	Composante



	1	2
Je maîtrise le processus et les étapes de création d'une nouvelle entreprise	,798	-,315
Je sais estimer les risques d'un projet entrepreneurial	,763	-,315
Je sais rédiger un business plan	,726	-,347
Je suis capable de résoudre les problèmes quotidiens au sein de la nouvelle entreprise	,725	,492
Je sais développer un produit qui permet de satisfaire les besoins des clients potentiels	,690	,528
Je sais effectuer les démarches administratives pour créer une entreprise.	,667	-,321
Je peux réunir les moyens financiers nécessaires pour la création d'entreprise	,662	,361

**Tableau VI : Matrice des composantes - Variable « Contenu des programmes »**

Matrice des composantes		
	Composante	
	1	
Former et préparer à des situations professionnelles entrepreneuriales futures	,872	
Développer l'esprit d'innovation et de créativité	,866	
Eveiller et sensibiliser à la création d'entreprise	,816	
Connaitre les étapes du processus de création d'une entreprise	,802	
Savoir élaborer et évaluer un business plan	,795	
Développer un prototype produit	,737	

**Tableau VII : Matrice des composantes - Variable « Réseaux »**

Matrice des composantes		
	Composante	
	1	
Favoriser le développement d'une culture entrepreneuriale régionale	,891	
Mettre en relation les étudiants entrepreneurs avec les acteurs de l'écosystème	,880	
Soutenir les projets d'entreprise des étudiants sur le plan technique et financier	,866	
Concevoir des séminaires de sensibilisation à l'entrepreneuriat	,803	

**Tableau VIII : Matrice des composantes - Variable « Solutions pédagogiques »**

Matrice des composantes		
	Composante	
	1	2
Interviews d'entrepreneurs (témoignages)	,720	-,297
Simulations informatiques (serious game, ...)	,708	-,374
Simulations comportementales (jeux de rôles...)	,702	-,333
Ateliers pratiques (workshops)	,700	-,270
Compétitions	,691	-,307
Visites d'étude aux entreprises	,682	-,381
Période d'expérience professionnelle	,638	-,319
Favoriser l'apprentissage par les interactions sociales et le travail d'équipe	,681	,600
Concrétiser les idées de projets de création d'entreprise	,668	,529
Stimuler des valeurs et des attitudes	,608	,688
Promouvoir l'esprit d'entreprendre et l'esprit d'entreprise	,597	,668

**Tableau IX : Matrice des composantes - Variable « Espace d'apprentissage »**

Matrice des composantes		
-------------------------	--	--

	Composante
	1
Stimuler l'esprit d'innovation et de créativité	,926
Faciliter le développement des relations avec le monde d'affaires	,901
Contribuer à la concrétisation des projets entrepreneuriaux	,883
Favoriser l'apprentissage actif et l'échange des idées	,844

**Tableau X : Matrice des composantes - Variable « Culture entrepreneuriale »**

Matrice des composantes	
	Composante
	1
Mon université facilite l'interaction entre les étudiants et les porteurs de projets	,884
Mon université dispose d'une certaine tolérance à la prise de risque	,880
Mon université participe à la promotion d'une culture orientée vers l'innovation	,828
Dans mon université, il existe des modèles de réussite en entrepreneuriat	,798
Mon université organise des actions d'incitation à l'entrepreneuriat	,775
Mon université participe au financement des projets de création d'entreprise	,727

**Tableau XI : Matrice des composantes - Variable « Enseignant »**

Matrice des composantes	
	Composante
	1
Notre enseignant aide les étudiants à développer leur réseau en entrepreneuriat	,853
Notre enseignant aide les étudiants à construire leur apprentissage	,851
Notre enseignant agit en tant que guide, il accompagne les étudiants	,846
Notre enseignant nous a appris comment accepter l'échec entrepreneurial	,823
Notre enseignant pousse les étudiants à être créatifs et innovateurs.	,821
Notre enseignant a des expériences dans le domaine de l'entrepreneuriat	,789
Notre enseignant agit comme un modèle de référence explicite à imiter	,764

**Tableau XII : Matrice des composantes - Variable « Activités parascolaires »**

Matrice des composantes		
	Composante	
	1	2
Enrichir les relations avec le monde des affaires	,780	,322
Développer les compétences humaines et sociales nécessaires pour la création	,780	,436
Développer les compétences techniques nécessaires pour la création	,760	,485
Développer la motivation envers la carrière entrepreneuriale	,760	,477
Journées de rencontres étudiants-entrepreneurs	,628	,627
Mise en œuvre de projets entrepreneuriaux dans le cadre du programme Injaz	,587	,486
Visites d'entreprises	,575	,425
Journées de la création d'entreprises	,622	,641

**Tableau XIII: Matrice des composantes - Variable « Accompagnement entrepreneurial »**

Matrice des composantes	
-------------------------	--

	Composante
	1
Apporter les capitaux nécessaires pour financer la création d'entreprise	,921
Fournir les locaux, technologies et matériels indispensables à la création	,920
Mettre à disposition des étudiants porteurs de projets une multitude de services	,908

### 3.3. Analyse factorielle confirmatoire (AFC)

Au niveau de l'analyse factorielle confirmatoire des variables d'étude, nous avons choisi d'utiliser la modélisation en équations structurelles réalisée sous le logiciel AMOS.

#### ❖ Fiabilité des échelles de mesure & validité du construit :

Parmi les critères retenus dans l'analyse factorielle confirmatoire, nous trouvons les coefficients de

régression standardisés (standardized regression weights). Pour nos échelles de mesure, ces coefficients sont supérieurs à 0,5 (seuil d'acceptabilité), donc les items correspondants doivent être maintenus. D'après les résultats obtenus (tableau XIV), on peut conclure que les échelles de mesures adoptées sont fiables et homogènes. De plus, la validité convergente et discriminante sont vérifiées.

**Tableau XIV: Récapitulatif des résultats relatifs à la validation des échelles de mesure des variables de recherche**

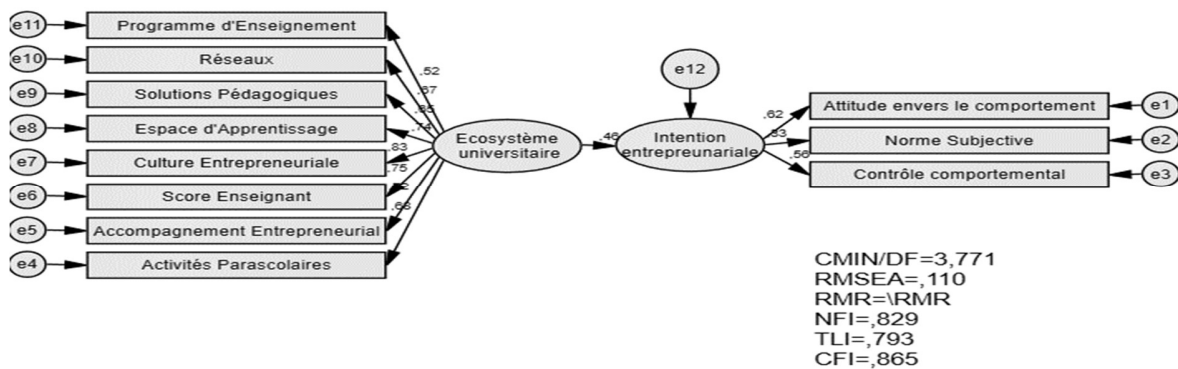
Bloc de variable	Variable de recherche	Nbre d'items Avant AFE	Nbre d'items après AFE	Nbre de facteurs retenus	Variance totale expliquée	Alpha de Cronbach	Validité du construit	Nbre d'items Après AFC
Intention entrepreneuriale	Attitude	4	3	1	69,126	0,774	AVE= 0.54	3
	Norme subjective	4	4	1	52,208	0,681	AVE= 0,44	4
	Contrôle comportemental	9	7	2	67,219	0,876	AVE=0,55 MSV= 0,41	7
Ecosystème universitaire entrepreneurial	Contenu des programmes	6	6	1	66,569	0,898	AVE = 0,60	6
	Réseaux	4	4	1	74,048	0,882	AVE= 0,66	4
	Solutions pédagogiques	17	11	2	63,843	0,907	AVE1= 0,52 AVE2= 0,73	11
	Espace	4	4	1	79,067	0,911	AVE= 0.72	4
	Culture	6	6	1	66,802	0,899	AVE= 0.61	6

	Enseignant	7	7	1	67,511	0,919	AVE= 0.62	7
	Activités parascolaires	12	8	2	72,585	0,896	AVE1=0.72 AVE2= 0.66 MSV= 0.13	8
	Accompagnement	3	3	1	83,989	0,909	AVE= 0.78	3

❖ **Ajustement du modèle structurel :**

Dans le cadre de l'analyse de la qualité du modèle structurel, nous avons calculé les scores correspondant à chaque variable latente des échelles de mesure. Les scores de mesure obtenus (moyennes des items retenus) ont été utilisés pour

remplacer les variables latentes dans le but de simplifier le modèle structurel pour le tester. Ainsi, la figure ci-dessous présente le modèle structurel initial obtenu suite aux transformations des variables de recherche en scores de mesure.

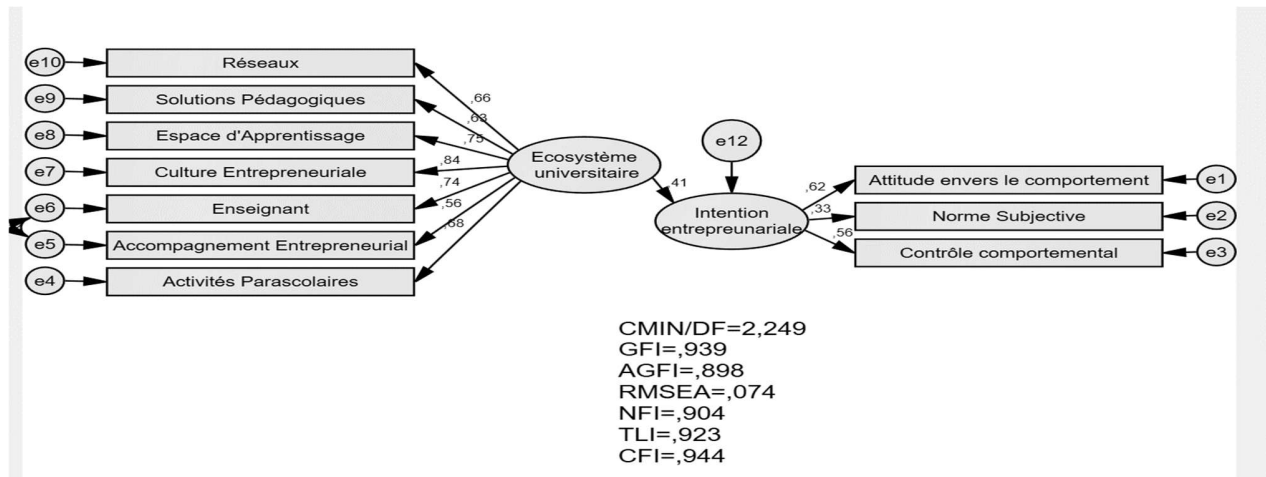


**Figure 4: Modèle structurel initial**

D'après la figure 4, le modèle de recherche dispose d'un RMSEA supérieur à 0,10, ce qui reflète que le modèle théorique global n'assure pas une bonne représentation des données empiriques. En outre, la valeur de l'indice CFI est inférieure au seuil d'acceptabilité de 0,9. Par ailleurs, la valeur de l'indice d'ajustement absolu (CMIN/DF) est inférieure à 5 (seuil d'acceptabilité), et celle de

l'indice TLI est inférieure au seuil d'acceptabilité de 0.95.

De ce fait, nous avons décidé d'ajuster le modèle structurel afin d'améliorer la valeur des indices d'ajustement précités, en supprimant l'item « Programmes d'enseignement ».



**Figure 5: Modèle structurel final**

La figure 5 présente le modèle structurel final de recherche. Donc, tous les indices les plus communément utilisés respectent les normes de bon ajustement. Le modèle assure donc une bonne représentation des données empiriques.

**❖ Test des hypothèses de recherche :**

Les résultats de la vérification des hypothèses de recherche sont représentés dans le tableau ci-après:

**Tableau XV: Validation des hypothèses de recherche**

Relations			Hypothèses	Coefficients standardisés	CR	P	Résultat
ESys_uni	<---	Programme_enseignement	H1a	,528	7,830	***	Confirmée
ESys_uni	<---	Réseaux	H1b	,662	10,764	***	Confirmée
ESys_uni	<---	Solutions_pédagogiques	H1c	,658	10,544	***	Confirmée
ESys_uni	<---	Espace_apprentissage	H1d	,748	12,687	***	Confirmée
ESys_uni	<---	Culture_entrepreneuriale	H1e	,825	14,860	***	Confirmée
ESys_uni	<---	Enseignant	H1f	,745	12,505	***	Confirmée
ESys_uni	<---	Activités_parascolaires	H1g	,680	11,018	***	Confirmée
ESys_uni	<---	Accompagnement	H1h	,498	7,826	***	Confirmée
IE	<---	Attitude_comportement	H2a	,612	4,028	***	Confirmée

IE	<---	Norme_subjective	H2b	,320	3,062	**	Confirmée
IE	<---	Contrôle_comportemental	H2c	,569	3,632	***	Confirmée
IE	<---	ESys_uni	H3	,468	4,221	***	Confirmée
*** Significatif au seuil de 0.0001							
** Significatif au seuil de 0.001							

#### 4. Discussion et conclusion

Cette recherche a permis d'apporter des éléments de réponse à la question de savoir comment les composantes d'un écosystème universitaire peuvent-elles influencer l'intention de l'étudiant de créer sa propre entreprise. La principale conclusion de ce travail de recherche se concrétise par la validation de l'impact de l'écosystème universitaire sur les intentions entrepreneuriales.

La présente recherche a montré l'apport de l'expérience entrepreneuriale et de la méthode pédagogique de l'enseignant sur l'apprentissage. Ce constat rejoint les résultats de l'étude de Retal et Bachiri (2021) [14] stipulant que la pédagogie de

l'enseignant participe à la promotion de l'esprit d'entreprendre chez les étudiants.

Par ailleurs, le contenu des programmes d'enseignement de l'entrepreneuriat et les solutions pédagogiques y afférentes doivent évoluer afin de permettre aux étudiants de concrétiser leurs idées entrepreneuriales. En effet, l'éducation entrepreneuriale facilite l'accès aux pratiques entrepreneuriales (Laukkanen, 2000) [11].

D'un autre côté, l'accompagnement entrepreneurial a beaucoup évolué récemment au

sein de l'université marocaine, et il est primordial de développer les moyens alloués aux structures d'incubation des étudiants entrepreneurs. A cet égard, Sakapurnama, et al. (2019) [15] ont défini l'université entrepreneuriale comme étant une université mobilisant des incubateurs, permettant de fournir une structure de support pour les enseignants et les étudiants désirant créer de nouvelles entreprises.

Les activités parascolaires contribuent au développement des compétences des étudiants, et à leur motivation envers la carrière entrepreneuriale. De ce fait, elles doivent être organisées régulièrement dans les universités, et être intégrées dans le programme d'enseignement. Dans ce cadre, Morris et al. (2017) [12] ont déduit que la participation aux activités parascolaires de l'université axées sur l'entrepreneuriat est positivement liée aux activités de création d'entreprise par les étudiants.

L'université doit veiller à l'optimisation des résultats estimés des partenariats conclus avec les acteurs de l'écosystème pour le développement de l'entrepreneuriat & de l'innovation. La promotion de l'interaction « en triple hélice » entre l'industrie, les pouvoirs publics et les universités est un élément clé de l'économie du savoir (Etzkowitz & Leydesdorff, 1997) [7].

En outre, la modernisation des espaces d'apprentissage existants à l'université marocaine est cruciale, afin de mieux répondre aux attentes pédagogiques des étudiants notamment la stimulation de l'esprit d'innovation, la création des relations avec les acteurs du monde entrepreneurial, la favorisation de l'échange des idées et l'aide au développement des projets entrepreneuriaux. De leur côté, Pittaway et Aïssaoui (2019) [13] ont montré que l'espace peut soutenir l'innovation, l'éducation à l'esprit d'entreprendre et l'esprit d'entreprise en proposant une typologie des espaces d'apprentissage de l'entrepreneuriat.

Notre recherche présente certaines limites liées au nombre réduit des variables de mesure des facteurs déterminants de l'intention, et au fait qu'il y a un décalage temporel entre le moment où les étudiants expriment leurs intentions de créer et le moment où ils passent à l'action.

Afin de pallier le décalage de l'intention avec l'acte de création, nous envisageons de mener une étude longitudinale afin d'intégrer cette dimension temporelle. En outre, l'une des perspectives de cette recherche serait d'examiner l'influence des variables personnelles telles que l'âge, le sexe et les traits de la personnalité sur l'intention entrepreneuriale.

### References bibliographiques

- [1] Ajzen, I. (1991). The theory of planned behavior. *Organizational behavior and human decision processes*. 50(2). p.179-211.
- [2] Ajzen, I. et Fishbein, M. (1980). Understanding attitudes and predicting social behaviour.
- [3] Albertini, T., Fabiani, T. et Lameta, N. (2018). Comment concevoir le cadre d'un dispositif pédagogique entrepreneurial à l'échelle universitaire: Le cas de l'Université de Corte. *Revue de l'entrepreneuriat*. 17(3). p.159-188.
- [4] Bird, B. (1988). Implementing entrepreneurial ideas: The case for intention. *Academy of management Review*.13(3). p.442-453.
- [5] Bruyat, C. (1993). Création d'entreprise: contributions épistémologiques et modélisation, Doctoral dissertation. Université Pierre Mendès-France-Grenoble II.
- [6] Eagly, A. H. et Chaiken, S. (1993). *The psychology of attitudes*. Harcourt Brace Jovanovich College Publishers.
- [7] Etzkowitz, H. et Leydesdorff, L. (1997). The Dynamics of Innovation: From National Systems and "Mode 2" to a Triple Helix of University-Industry-Government Relations. *Research Policy*. 29 (2). p.109-123.
- [8] Etzkowitz, H. (2003). Innovation in Innovation: The Triple Helix of University-Industry Government Relations. *Etudes sur la science*.
- [9] Fishbein, M. et Ajzen, I. (1975). Belief, attitude, intention and behavior: An introduction to theory and research.
- [10] Krueger, N. F. et Carsrud, A. L. (1993). Entrepreneurial intentions: applying the theory of planned behaviour. *Entrepreneurship & Regional Development*. 5(4). p. 315-330.
- [11] Laukkanen (2000). Exploring alternative approaches in High-level entrepreneurship education: creating micromechanisms for endogenous regional Growth, *Entrepreneurship & regional development*.12 (2000). p.25-47.
- [12] Morris, M.H., Shirokova, G. and Tsukanova, T. (2017), Student entrepreneurship and the university ecosystem: a multi-country empirical exploration. *European Journal of International Management*. 11(1). p. 65-85.
- [13] Pittaway, L. et Aïssaoui, R. (2019). University spaces for entrepreneurship: a process model. *International Journal of Entrepreneurial Behavior*. p.1-47.
- [14] Retal, F. et Bachiri, M., (2021), Quel écosystème pour une université entrepreneuriale. *Alternatives Managériales et Economiques?* 3(1), p.224-244.
- [15] Sakapurnama, E., Huseini, M., Soeling, P. et al., (2019). Building Entrepreneurial University: Case from HEI's in Indonesia. *Universal Journal of Educational Research*. 7(12). p.2747-2754.
- [16] Shaper, A. et Sokol, L. (1982). The social dimensions of entrepreneurship. *Encyclopedia of entrepreneurship*. p.72-90.
- [17] Toutain, O., Gaujard, C., Mueller, S. et Bornard, F. (2014). Dans quel Ecosystème Educatif Entrepreneurial vous retrouvez-vous? *Entreprendre & Innover*. 4(23). p.31-44.
- [18] Triandis, H. C. (1980). Values, attitudes, and interpersonal behavior. In *Nebraska symposium on motivation*. University of Nebraska Press.